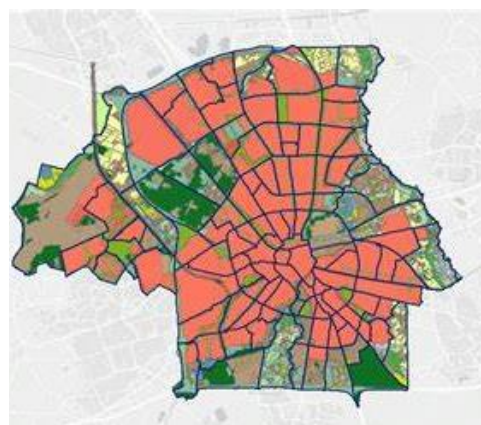


2021

KEURINGSPROTOCOL

Integraal Beheerbestek



**Auteur: Rico Ariens
Gemeente Eindhoven
Afd. Geo-informatie Data & Kwaliteit
Sector: Ruimtelijke uitvoering**

**Keuringsprotocol
Integraal Onderhoudsbestek
Gemeente Eindhoven**

Eindhoven Januari 2021



Inhoud

1	Inleiding	3
1.1	Vigerend beleid	3
1.2	leeswijzer	3
2	Beeldgestuurde bestekposten	4
	Onkruidbeheersing boomspiegel	4
	Onkruidbeheersing sierplantsoen	5
	Onkruidbeheersing betonstraatstenen	6
	Onkruidbeheersing straatbakstenen	7
	Onkruidbeheersing tegels	8
	Onkruidbeheersing rondom obstakels	9
	Onkruidbeheersing goten en randstroken	10
	Onkruidbeheersing half verharding	11
	Bladbeheersing beplanting	12
	Bladbeheersing recreatief grasveld	13
	Bladbeheersing verharding	14
	Bladbeheersing goten en randstroken	15
	Zwerfafvalbeheersing fijn beplanting	16
	Zwerfafvalbeheersing grof beplanting	17
	Zwerfafvalbeheersing fijn grasvelden en bermen	18
	Zwerfafvalbeheersing grof grasvelden en bermen	19
	Zwerfafvalbeheersing fijn verharding	20
	Zwerfafvalbeheersing grof verharding	21
	Afvalbakkenbeheersing	22
	Verwijderen grof vuil verhardingen	23
	Kolk belemmering inlaat / riolering	23
	Veegbaar zwerfafval	24
	Veegvuil op verharding	25
	Veegvuil in goten en randstroken	26
	Oppervlakte water drijfvuil tegen oever	27
	Oppervlakte water oever zwerfafval grof	28
	Maaien grasveld en grasstenen	29
	Maaien rondom obstakels en bomen	30
	Overgroei graskanten langs verharding	31
	Overgroei graskanten langs beplanting	32
	Overgroei randen bodembedekkende heesters verharding of gras	33
	Hagen / blokhagen knippen	34
	Overgroei randen opgaande heesters en botanische rozen verharding of gras	35
	Overgroei randen bosplantsoen verharding of gras	36
	Verwijderen waterlot bomen	37
3	Meetinstructies	38
4	Aanvullende eisen vanuit het bestek	61
5	Definities	63

1 INLEIDING

De gemeente Eindhoven heeft vanaf januari 2021 een aantal nieuwe onderhoudsbestekken die afwijken van de lopende onderhoudsbestekken. Dit is de voornaamste reden om een nieuw keuringprotocol te maken voor de nieuwe onderhoudsbestekken. Resultaten van de afgeleverde werkzaamheden worden getoetst op basis van de beeldsystematiek. Om alle gewenste normen en eisen inzichtelijk te maken is er dit keuringsprotocol opgesteld. Dit document is te gebruiken als naslagwerk tijdens de keuring maar ook als communicatiedocument zowel intern als extern [naar de aannemerij, burgers]. Verder is dit document een instrument om de kwaliteit van het afgeleverde werk te verhogen. Hierbij is transparantie - de wijze waarop een inspecteur werkzaamheden beoordeeld - belangrijk. Het document is dynamisch en dat wil zeggen wanneer er een bestekwijziging, een nieuwe bouwafpraak of andere keuringsmethode gemaakt wordt dit ook in dit document aangepast wordt.

1.1 Vigerend beleid

In de gemeente Eindhoven werkt men volgens de CROW systematiek en maakt dus ook gebruik van de landelijke CROW standaard 2020, CROW Kwaliteitscatalogus 2018. Indien er sprake is van tegenstrijdigheden tussen de 'Standaard 2020' van de CROW en de "CROW Kwaliteitscatalogus Openbare Ruimte 2018" geldt de eerstgenoemde als norm boven de "CROW Kwaliteitscatalogus Openbare Ruimte 2018. Werk in Uitvoering 96a/96b" met ISBN:9789066286177 zijn van toepassing. Er wordt door de inspecteurs getoetst conform de gestelde resultaatsverplichtingen, normen behorend bij bovengenoemde documenten. Het bestek is echter altijd leidend. Uitvoerende inspecteurs moeten het kwaliteitskeurmerk ofwel certificaat "Inspecteur Beeldkwaliteit" hebben behaald van de CROW.

1.2 Leeswijzer

In hoofdstuk 1 wordt staat het doel en vigerend beleid beschreven. In hoofdstuk 2 worden de schaalbalken getoond v/d beeldgestuurde bestekposten met aanvullende informatie. Bij iedere schaalbalk staat een RAW hoofdcode met zes cijfers en een verwijzing met blz. nummer naar de betreffende schaalbalk in de Kwaliteitscatalogus openbare ruimte 2018. Hoofdstuk 3 geeft een overzicht van de meetinstructies. Hoofdstuk 4 geeft een overzicht van aanvullende eisen en frequentie gestuurde werkzaamheden die van invloed zijn op de werkzaamheden uit het bestek. In hoofdstuk 5 staan enkele gebruikte definities uitgelegd.

2 BEELDGESTUURDE BESTEKPOSTEN

Ambitieniveau van de gemeente Eindhoven is CROW niveau B. In enkele gevallen wijkt dit af en kan er Niveau A of C voorkomen dit wordt aangegeven bij de schaalbalken.

ONKRUIDBEHEERSING BOOMSPIEGELS B niveau komt voor in verharding en gazon, schaalbalk 51.68.06 blz. 47

A+	A	B	C	D
Er is geen onkruid.	Er is weinig onkruid.	Er is in beperkte mate onkruid.	Er is redelijk veel onkruid.	Er is veel onkruid.
bedekking	bedekking	bedekking	bedekking	bedekking
0% per boomspiegel	≤ 20% per boomspiegel	≤ 30% per boomspiegel	≤ 40% per boomspiegel	> 40% per boomspiegel
bedekking door resten	bedekking door resten	bedekking door resten	bedekking door resten	bedekking door resten
0% per boomspiegel	≤ 20% per boomspiegel	≤ 30% per boomspiegel	≤ 40% per boomspiegel	> 25% per boomspiegel
aantal stuks onkruid hoger dan 20 cm	aantal stuks onkruid hoger dan 20 cm	aantal stuks onkruid hoger dan 20 cm	aantal stuks onkruid hoger dan 20 cm	aantal stuks onkruid hoger dan 20 cm
0 stuks per boomspiegel	≤ 1 stuk per boomspiegel	≤ 3 stuks per boomspiegel	≤ 5 stuks per boomspiegel	> 5 stuks per boomspiegel

Onkruidbeheersing:

Bij de bedekking moet gerekend worden over het gehele plant vak /boomspiegel. (dus incl. beplanting/boom)

Meetwijze en methode blz. 49 dit document.

ONKRUIDBEHEERSING SIERPLANTSOEN a-b-c niveau komt voor, schaalbalk 51.48.07
blz. 42

Betreft beheergroepen:

vaste planten NIVEAU A
struikrozen NIVEAU A
bodembedekkers < 3 jaar NIVEAU B
bodembedekkers > 3 jaar NIVEAU B
hagen > 3 jaar NIVEAU B OF C
blokhagen < 3 jaar NIVEAU B
blokhagen > 3 jaar NIVEAU B OF C
bloeiheester < 3 jaar NIVEAU B
bloeiheester > 3 jaar NIVEAU B
opgaande heesters < 3 jaar NIVEAU B
opgaande heesters > 3 jaar NIVEAU B OF C
botanische rozen < 3 jaar NIVEAU B
botanische rozen > 3 jaar NIVEAU B
bosplantsoen < 3 jaar NIVEAU B
bosplantsoen > 3 jaar NIVEAU C
bos > 3 jaar NIVEAU C

A+	A	B	C	D
Er is geen onkruid.	Er is weinig onkruid.	Er is in beperkte mate onkruid.	Er is redelijk veel onkruid.	Er is veel onkruid.
bedekking	bedekking	bedekking	bedekking	bedekking
0% per 100m ²	≤ 20% per 100m ²	≤ 30% per 100m ²	≤ 40% per 100m ²	> 40% per 100m ²
bedekking door resten	bedekking door resten	bedekking door resten	bedekking door resten	bedekking door resten
0% per 100m ²	≤ 20% per 100m ²	≤ 30% per 100m ²	≤ 40% per 100m ²	> 40% per 100m ²
aantal stuks onkruid hoger dan 30 cm	aantal stuks onkruid hoger dan 30 cm	aantal stuks onkruid hoger dan 30 cm	aantal stuks onkruid hoger dan 30 cm	aantal stuks onkruid hoger dan 30 cm
0 stuks per 100m ²	≤ 10 stuks per 100m ²	≤ 20 stuks per 100m ²	≤ 30 stuks per 100m ²	> 30 stuks per 100m ²

Bij de beheergroepen bos en bosplantsoen is de schaalbalk 51.48.07 alleen van toepassing op de eerste 1,5 meter vanuit de rand van het plantvak. In het overige deel van het plantvak blijft onkruid staan.

Meetwijze en methode blz. 49 dit document.

Betreft beheergroepen:

Voetpaden en trottoirs
fietspaden
verkeersgeleiders
parkeergelegenheden
talud
diversen

A+	A	B	C	D
Er is geen onkruid.	Er is weinig onkruid.	Er is in beperkte mate onkruid.	Er is redelijk veel onkruid.	Er is veel onkruid.
bedekking	bedekking	bedekking	bedekking	bedekking
0% per 100m ²	≤ 2% per 100m ²	≤ 4% per 100m ²	≤ 8% per 100m ²	> 8% per 100m ²
aantal stuks onkruid hoger dan 20 cm	aantal stuks onkruid hoger dan 20 cm	aantal stuks onkruid hoger dan 20 cm	aantal stuks onkruid hoger dan 20 cm	aantal stuks onkruid hoger dan 20 cm
0 stuks per 100m ²	≤ 10 stuks per 100m ²	≤ 20 stuks per 100m ²	≤ 30 stuks per 100m ²	> 30 stuks per 100m ²

Meetwijze en methode blz. 49 dit document.

Bij de beoordeling van het kwaliteitsniveau wordt al het aanwezige, inclusief het behandelde onkruid, betrokken. De bestratingsmaterialen en wegmarkeringen moeten zoveel mogelijk worden ontzien.

Het gebruik van chemische bestrijdingsmiddelen en onkruidbranders is niet toegestaan op verhardingen.

Betreft beheergroepen:

voetpaden en trottoirs
fietspaden
verkeersgeleiders
parkeergelegenheden
talud
diversen

A+	A	B	C	D
----	---	---	---	---

Er is geen onkruid.	Er is weinig onkruid.	Er is in beperkte mate onkruid.	Er is redelijk veel onkruid.	Er is veel onkruid.
bedekking voeglenge klinkers	bedekking voeglenge klinkers	bedekking voeglenge klinkers	bedekking voeglenge klinkers	bedekking voeglenge klinkers
0% per 100m ²	≤ 5% per 100m ²	≤ 15% per 100m ²	≤ 25% per 100m ²	> 25% per 100m ²
aantal stuks onkruid hoger dan 20 cm	aantal stuks onkruid hoger dan 20 cm	aantal stuks onkruid hoger dan 20 cm	aantal stuks onkruid hoger dan 20 cm	aantal stuks onkruid hoger dan 20 cm
0 stuks per 100m ²	≤ 10 stuks per 100m ²	≤ 20 stuks per 100m ²	≤ 30 stuks per 100m ²	> 30 stuks per 100m ²

Meetwijze en methode blz. 49 dit document.

Bij de beoordeling van het kwaliteitsniveau wordt al het aanwezige, inclusief het behandelde onkruid, betrokken. De bestratingsmaterialen en wegmarkeringen moeten zoveel mogelijk worden ontzien.

Het gebruik van chemische bestrijdingsmiddelen en onkruidbranders is niet toegestaan op verhardingen.

ONKRUIDBEHEERSING VERHARDINGEN Niveau B tegels schaalbalk 51.88.05 blz. 106

Betreft beheergroepen:

voetpaden en trottoirs
fietspaden
verkeersgeleiders
parkeergelegenheden
diversen

A+	A	B	C	D
Er is geen onkruid.	Er is weinig onkruid.	Er is in beperkte mate onkruid.	Er is redelijk veel onkruid.	Er is veel onkruid.
bedekking voeglengte tegels	bedekking voeglengte tegels	bedekking voeglengte tegels	bedekking voeglengte tegels	bedekking voeglengte tegels
0% per 100m ²	≤ 10% per 100m ²	≤ 30% per 100m ²	≤ 40% per 100m ²	> 40% per 100m ²
aantal stuks onkruid hoger dan 20 cm	aantal stuks onkruid hoger dan 20 cm	aantal stuks onkruid hoger dan 20 cm	aantal stuks onkruid hoger dan 20 cm	aantal stuks onkruid hoger dan 20 cm
0 stuks per 100m ²	≤ 10 stuks per 100m ²	≤ 20 stuks per 100m ²	≤ 30 stuks per 100m ²	> 30 stuks per 100m ²

Meetwijze en methode blz. 49 dit document.

Bij de beoordeling van het kwaliteitsniveau wordt al het aanwezige, inclusief het behandelde onkruid, betrokken. De bestratingsmaterialen en wegmarkeringen moeten zoveel mogelijk worden ontzien.

Het gebruik van chemische bestrijdingsmiddelen en onkruidbranders is niet toegestaan op verhardingen.

VERHARDINGEN onkruidbeheersing niveau B rondom obstakels schaalbalk 51.88.03 blz. 103

Betreft beheergroepen:

voetpaden en trottoirs

fietspaden

verkeersgeleiders

parkeergelegenheden

A+	A	B	C	D
Er is geen onkruid rondom de obstakels.	Er is weinig onkruid rondom de obstakels.	Er is in beperkte mate onkruid rondom de obstakels.	Er is redelijk veel onkruid rondom de obstakels.	Er is veel onkruid rondom de obstakels.
bedekking binnen een afstand van 0,50 m van obstakel	bedekking binnen een afstand van 0,50 m van obstakel	bedekking binnen een afstand van 0,50 m van obstakel	bedekking binnen een afstand van 0,50 m van obstakel	bedekking binnen een afstand van 0,50 m van obstakel
0 per m ²	≤ 10 % per m ²	≤ 15 % per m ²	≤ 25 % per m ²	> 25 % per m ²
aantal stuks onkruid hoger dan 30 cm	aantal stuks onkruid hoger dan 30 cm	aantal stuks onkruid hoger dan 30 cm	aantal stuks onkruid hoger dan 30 cm	aantal stuks onkruid hoger dan 30 cm
0 stuks per obstakel	≤ 1 stuk per obstakel	≤ 3 stuks per obstakel	≤ 5 stuks per obstakel	> 5 stuks per obstakel

Meetwijze en methode blz. 53 dit document.

Bij de beoordeling van het kwaliteitsniveau wordt al het aanwezige, inclusief het behandelde onkruid, betrokken. De bestratingsmaterialen en wegmarkeringen moeten zoveel mogelijk worden ontzien.

Het gebruik van chemische bestrijdingsmiddelen en onkruidbranders is niet toegestaan op verhardingen.

ONKRUIDBEHEERSING VERHARDINGEN Niveau B goten en randstroken schaalbalk 51.88.06
blz. 102

Betreft: open en gesloten verharding

A+	A	B	C	D
Er is geen onkruid.	Er is weinig onkruid.	Er is in beperkte mate onkruid.	Er is redelijk veel onkruid.	Er is veel onkruid.
bedekking goot/randstrooklengte	bedekking goot/randstrooklengte	bedekking goot/randstrooklengte	bedekking goot/randstrooklengte	bedekking goot/randstrooklengte
0% per 100m ¹	≤ 5% per 100m ¹	≤ 15% per 100m ¹	≤ 25% per 100m ¹	> 25% per 100m ¹
aantal stuks hoger dan 30 cm	aantal stuks hoger dan 30 cm	aantal stuks hoger dan 30 cm	aantal stuks hoger dan 30 cm	aantal stuks hoger dan 30 cm
0 stuks per 100m ¹	≤ 10 stuks per 100m ¹	≤ 20 stuks per 100m ¹	≤ 30 stuks per 100m ¹	> 30 stuks per 100m ¹

Meetwijze en methode blz. 49 dit document.

Bij de beoordeling van het kwaliteitsniveau wordt al het aanwezige, inclusief het behandelde onkruid, betrokken. De bestratingsmaterialen en wegmarkeringen moeten zoveel mogelijk worden ontzien.

Het gebruik van chemische bestrijdingsmiddelen en onkruidbranders is niet toegestaan op verhardingen.

ONKRUIDBEHEERSING VERHARDINGEN Niveau B half Verharding ongebonden schaalbalk
51.88.02 blz. 109

Betreft:

Halfverharding/ ongebonden

A+	A	B	C	D
Er is geen onkruid.	Er is weinig onkruid.	Er is in beperkte mate onkruid.	Er is redelijk veel onkruid.	Er is veel onkruid.
bedekking	bedekking	bedekking	bedekking	bedekking
0% per 100m ²	≤ 5% per 100m ²	≤ 20 per 100m ²	≤ 35% per 100m ²	> 35% per 100m ²
aantal stuks onkruid hoger dan 20 cm	aantal stuks onkruid hoger dan 20 cm	aantal stuks onkruid hoger dan 20 cm	aantal stuks onkruid hoger dan 20 cm	aantal stuks onkruid hoger dan 20 cm
0 stuks	≤ 10 stuks per 100m ²	≤ 20 stuks per 100m ²	≤ 30 stuks per 100m ²	> 30 stuks per 100m ²

Meetwijze en methode blz. 49 dit document.

Het gebruik van onkruidbranders op half verharding is toegestaan.

Bij de beoordeling van het kwaliteitsniveau wordt al het aanwezige, inclusief het behandelde onkruid, betrokken. De bestratingsmaterialen en wegmarkeringen moeten zoveel mogelijk worden ontzien.

Betreft beheergroepen:

vaste planten
 bodembedekkers < 3 jaar
 bodembedekkers > 3 jaar
 heide
 hagen > 3 jaar
 blokhagen < 3 jaar
 blokhagen > 3 jaar
 bloeiheester < 3 jaar
 bloeiheester > 3 jaar
 opgaande heesters < 3 jaar
 opgaande heesters > 3 jaar
 botanische rozen < 3 jaar
 botanische rozen > 3 jaar
 bosplantsoen < 3 jaar

A+	A	B	C	D
Er is geen natuurlijk afval.	Er is weinig natuurlijk afval.	Er is in beperkte mate natuurlijk afval.	Er is redelijk veel natuurlijk afval.	Er is veel natuurlijk afval.
bedekking binnen bladvalperiode	bedekking binnen bladvalperiode	bedekking binnen bladvalperiode	bedekking binnen bladvalperiode	bedekking binnen bladvalperiode
0% per 100m ²	≤ 20% per 100m ²	≤ 45% per 100m ²	≤ 60% per 100m ²	> 60% per 100m ²
bedekking buiten bladvalperiode	bedekking buiten bladvalperiode	bedekking buiten bladvalperiode	bedekking buiten bladvalperiode	bedekking buiten bladvalperiode
0% per 100m ²	≤ 15% per 100m ²	≤ 30% per 100m ²	≤ 50% per 100m ²	> 50% per 100m
laagdikte	laagdikte	laagdikte	laagdikte	laagdikte
0 cm	≤ 3 cm	≤ 10 cm	≤ 30 cm	> 30 cm

Bij de beheergroepen opgaande heesters, bosplantsoen en bos is de schaalbalk 51.48.06 alleen van toepassing op de eerste 1,5 meter vanuit de rand van het plantvak. In het overige deel van het plantvak blijft natuurlijk afval liggen.

Meetwijze en methode blz. 47 dit document.

BLADBEHEERSING RECREATIEF GRASVELD Niveau B schaalbalk 51.28.11
blz. 57

Betreft:
recreatief grasveld

A+	A	B	C	D
Er ligt geen natuurlijk afval.	Er ligt weinig natuurlijk afval.	Er ligt in beperkte mate natuurlijk afval.	Er ligt redelijk veel natuurlijk afval.	Er ligt veel natuurlijk afval.
bedekking binnen bladafvalperiode	bedekking binnen bladafvalperiode	bedekking binnen bladafvalperiode	bedekking binnen bladafvalperiode	bedekking binnen bladafvalperiode
0% per 100m ²	≤ 10% per 100m ²	≤ 25% per 100m ²	≤ 35% per 100m ²	> 35% per 100m ²
bedekking buiten bladafvalperiode	bedekking buiten bladafvalperiode	bedekking buiten bladafvalperiode	bedekking buiten bladafvalperiode	bedekking buiten bladafvalperiode
0% per 100 m ²	≤ 5% per 100 m ²	≤ 10% per 100 m ²	≤ 25% per 100 m ²	> 25% per 100 m ²
laagdikte	laagdikte	laagdikte	laagdikte	laagdikte
0 cm	≤ 3 cm	≤ 10 cm	≤ 30 cm	> 30 cm

Meetwijze en methode blz. 47 dit document

BLADBEHEERSING VERHARDING Niveau B schaalbalk 51.87.01 blz. 102**Betreft beheergroepen:**

voetpaden en trottoirs
 fietspaden
 verkeersgeleiders
 parkeergelegenheden
 halfverharding

A+	A	B	C	D
Er is geen natuurlijk afval.	Er is weinig natuurlijk afval.	Er is in beperkte mate natuurlijk afval.	Er is redelijk veel natuurlijk afval.	Er is veel natuurlijk afval.
bedekking binnen bladvalperiode	bedekking binnen bladvalperiode	bedekking binnen bladvalperiode	bedekking binnen bladvalperiode	bedekking binnen bladvalperiode
0% per 100m ²	≤ 10% per 100m ²	≤ 25 % per 100m ²	≤ 35% per 100m ²	> 35% per 100m ²
bedekking buiten bladvalperiode	bedekking buiten bladvalperiode	bedekking buiten bladvalperiode	bedekking buiten bladvalperiode	bedekking buiten bladvalperiode
0% per 100m ²	≤ 5% per 100m ²	≤ 10% per 100m ²	≤ 25% per 100m ²	> 25% per 100m ²
laagdikte	laagdikte	laagdikte	laagdikte	laagdikte
0 cm	≤ 3 cm	≤ 10 cm	≤ 30 cm	> 30 cm

Meetwijze en methode blz. 47 dit document

BLADBEHEERSING VERHARDING Niveau B goten en randstrook schaalbalk 51.81.02
blz. 101

Betreft:

goten en randstrook in open en gesloten verharding

A+	A	B	C	D
Er is geen natuurlijk afval.	Er is weinig natuurlijk afval.	Er is in beperkte mate natuurlijk afval.	Er is redelijk veel natuurlijk afval.	Er is veel natuurlijk afval.
bedekking binnen bladvalperiode	bedekking binnen bladvalperiode	bedekking binnen bladvalperiode	bedekking binnen bladvalperiode	bedekking binnen bladvalperiode
0% per 100m ¹	≤ 10% per 100m ¹	≤ 25% per 100m ¹	≤ 35% per 100m ¹	> 35% per 100m ¹
bedekking buiten bladvalperiode	bedekking buiten bladvalperiode	bedekking buiten bladvalperiode	bedekking buiten bladvalperiode	bedekking buiten bladvalperiode
0% per 100m ¹	≤ 5% per 100m ¹	≤ 10% per 100m ¹	≤ 25% per 100m ¹	> 25% per 100m ¹
laagdikte	laagdikte	laagdikte	laagdikte	laagdikte
0 cm	≤ 3 cm	≤ 10 cm	≤ 30 cm	> 30 cm

Meetwijze en methode blz. 47 dit document

ZWERFAFVALBEHEERSING fijn beplanting Niveau B schaalbalk 50.15.01 blz. 45

Betreft beheergroepen:

sierplantsoen
heesterplantsoen
bosplantsoen
bos

A+	A	B	C	D
Er ligt geen fijn zwerfafval.	Er ligt weinig fijn zwerfafval.	Er ligt in beperkte mate fijn zwerfafval.	Er ligt redelijk veel fijn zwerfafval.	Er ligt veel fijn zwerfafval.
fijn zwerfafval (1-10 cm)	fijn zwerfafval (1-10 cm)	fijn zwerfafval (1-10 cm)	fijn zwerfafval (1-10 cm)	fijn zwerfafval (1-10 cm)
0 stuks per 1m ²	≤ 3 stuks per 1m ²	≤ 10 stuks per 1m ²	≤ 25 stuks per 1m ²	> 25 stuks per 1m ²

Vuurwerk en de resten van vuurwerk worden beschouwd als zwerfafval.

Veegvuilbeheersing, zwerfvuilbeheersing en afvalbakbeheersing dient het gehele jaar, 7 dagen in de week plaats te vinden.

Het verwijderen van grof- en fijn zwerfvuil en ledigen van afvalbakken buiten reguliere werktijden behoren ook tot de werkzaamheden binnen dit bestek. Opnemng hiervan door de directie kan ook buiten reguliere werktijden plaatsvinden.

De aannemer dient rekening te houden met weekmarkten en algemeen bekende feestdagen zoals nieuwjaar, carnaval e.d. Bijzondere evenementen, zoals b.v. de marathon, Glow, Dutch Design Week. Park Hillaria en Koningsdag vallen buiten de verplichting van de aannemer.

Afval van carnaval worden beschouwd als zwerfafval en dient te worden opgeruimd zonder verrekening van meerwerk.

Meetwijze en methode blz. 59 dit document

ZWERFAFVALBEHEERSING grof beplanting niveau B schaalbalk 50.15.11 blz. 46

Betreft beheergroepen:

sierplantsoen
heesterplantsoen
bosplantsoen
bos

A+	A	B	C	D
Er ligt geen grof zwerfafval.	Er ligt weinig grof zwerfafval.	Er ligt in beperkte mate grof zwerfafval.	Er ligt redelijk veel grof zwerfafval.	Er ligt veel grof zwerfafval.
grof zwerfafval (>10 cm)	grof zwerfafval (>10 cm)	grof zwerfafval (>10 cm)	grof zwerfafval (>10 cm)	grof zwerfafval (>10 cm)
0 stuks per 100m ²	≤ 3 stuks per 100m ²	≤ 10 stuks per 100m ²	≤ 25 stuks per 100m ²	> 25 stuks per 100m ²

Vuurwerk en de resten van vuurwerk worden beschouwd als zwerfafval.

Veegvuilbeheersing, zwerfvuilbeheersing en afvalbakbeheersing dient het gehele jaar, 7 dagen in de week plaats te vinden.

Het verwijderen van grof- en fijn zwerfvuil en ledigen van afvalbakken buiten reguliere werktijden behoren ook tot de werkzaamheden binnen dit bestek. Opneming hiervan door de directie kan ook buiten reguliere werktijden plaatsvinden.

De aannemer dient rekening te houden met weekmarkten en algemeen bekende feestdagen zoals nieuwjaar, carnaval e.d. Bijzondere evenementen, zoals b.v. de marathon, Glow, Dutch Design Week. Park Hillaria en Koningsdag vallen buiten de verplichting van de aannemer.

Afval van carnaval worden beschouwd als zwerfafval en dient te worden opgeruimd zonder verrekening van meerwerk.

Meetwijze en methode blz. 60 dit document.

Betreft:
recreatief grasveld

A+	A	B	C	D
Er ligt geen fijn zwerfafval.	Er ligt weinig fijn zwerfafval.	Er ligt in beperkte mate fijn zwerfafval.	Er ligt redelijk veel fijn zwerfafval.	Er ligt veel fijn zwerfafval.
fijn zwerfafval (1-10 cm)	fijn zwerfafval (1-10 cm)	fijn zwerfafval (1-10 cm)	fijn zwerfafval (1-10 cm)	fijn zwerfafval (1-10 cm)
0 stuks per 1m ²	≤ 3 stuks per 1m ²	≤ 10 stuks per 1m ²	≤ 25 stuks per 1m ²	> 25 stuks per 1m ²

Vuurwerk en de resten van vuurwerk worden beschouwd als zwerfafval.

Veegvuilbeheersing, zwerfvuilbeheersing en afvalbakbeheersing dient het gehele jaar, 7 dagen in de week plaats te vinden.

Het verwijderen van grof- en fijn zwerfvuil en ledigen van afvalbakken buiten reguliere werktijden behoren ook tot de werkzaamheden binnen dit bestek. Opneming hiervan door de directie kan ook buiten reguliere werktijden plaatsvinden.

De aannemer dient rekening te houden met weekmarkten en algemeen bekende feestdagen zoals nieuwjaar, carnaval e.d. Bijzondere evenementen, zoals b.v. de marathon, Glow, Dutch Design Week. Park Hillaria en Koningsdag vallen buiten de verplichting van de aannemer.

Afval van carnaval worden beschouwd als zwerfafval en dient te worden opgeruimd zonder verrekening van meerwerk.

Meetwijze en methode blz. 59 dit document.

ZWERFAFVALBEHEERSING Grasvelden en bermen zwerfafval grof niveau B schaalbalk 50.15.15 blz. 59

Betreft:

recreatief grasveld, bermen, schraal gras

A+	A	B	C	D
Er ligt geen grof zwerfafval.	Er ligt weinig grof zwerfafval.	Er ligt in beperkte mate grof zwerfafval.	Er ligt redelijk veel grof zwerfafval.	Er ligt veel grof zwerfafval.
zwerfafval grof (>10 cm)	zwerfafval grof (>10 cm)	zwerfafval grof (>10 cm)	zwerfafval grof (>10 cm)	zwerfafval grof (>10 cm)
0 stuks per 100m ²	≤ 3 stuks per 100m ²	≤ 10 stuks per 100m ²	≤ 25 stuks per 100m ²	> 25 stuks per 100m ²

Vuurwerk en de resten van vuurwerk worden beschouwd als zwerfafval.

Veegvuilbeheersing, zwerfvuilbeheersing en afvalbakbeheersing dient het gehele jaar, 7 dagen in de week plaats te vinden.

Het verwijderen van grof- en fijn zwerfvuil en ledigen van afvalbakken buiten reguliere werktijden behoren ook tot de werkzaamheden binnen dit bestek. Opneming hiervan door de directie kan ook buiten reguliere werktijden plaatsvinden.

De aannemer dient rekening te houden met weekmarkten en algemeen bekende feestdagen zoals nieuwjaar, carnaval e.d. Bijzondere evenementen, zoals b.v. de marathon, Glow, Dutch Design Week. Park Hillaria en Koningsdag vallen buiten de verplichting van de aannemer.

Afval van carnaval worden beschouwd als zwerfafval en dient te worden opgeruimd zonder verrekening van meerwerk.

Meetwijze en methode blz. 60 dit document.

Betreft:

voetpaden en trottoirs
fietspaden
verkeersgeleiders
parkeergelegenheden
goten
speelvoorzieningen
halfverharding

A+	A	B	C	D
Er ligt geen fijn zwerfafval.	Er ligt weinig fijn zwerfafval.	Er ligt in beperkte mate fijn zwerfafval.	Er ligt redelijk veel fijn zwerfafval.	Er ligt veel fijn zwerfafval.
fijn zwerfafval (1-10 cm)	fijn zwerfafval (1-10 cm)	fijn zwerfafval (1-10 cm)	fijn zwerfafval (1-10 cm)	fijn zwerfafval (1-10 cm)
0 stuks per 1m ²	≤ 3 stuks per 1m ²	≤ 10 stuks per 1m ²	≤ 25 stuks per 1m ²	> 25 stuks per 1m ²

Vuurwerk en de resten van vuurwerk worden beschouwd als zwerfafval.

Veegvuilbeheersing, zwerfvuilbeheersing en afvalbakbeheersing dient het gehele jaar, 7 dagen in de week plaats te vinden.

Het verwijderen van grof- en fijn zwerfvuil en ledigen van afvalbakken buiten reguliere werktijden behoren ook tot de werkzaamheden binnen dit bestek. Opneming hiervan door de directie kan ook buiten reguliere werktijden plaatsvinden.

De aannemer dient rekening te houden met weekmarkten en algemeen bekende feestdagen zoals nieuwjaar, carnaval e.d. Bijzondere evenementen, zoals b.v. de marathon, Glow, Dutch Design Week. Park Hillaria en Koningsdag vallen buiten de verplichting van de aannemer.

Afval van carnaval worden beschouwd als zwerfafval en dient te worden opgeruimd zonder verrekening van meerwerk.

Meetwijze en methode blz. 59 dit document.

ZWERFAFVALBEHEERSING Verharding zwerfafval niveau B grof schaalbalk 50.15.17
blz. 113

Betreft beheergroepen:

voetpaden en trottoirs
fietspaden
verkeersgeleiders
parkeergelegenheden
goten
speelvoorzieningen
halfverharding

A+	A	B	C	D
Er ligt geen grof zwerfafval.	Er ligt weinig grof zwerfafval.	Er ligt in beperkte mate grof zwerfafval.	Er ligt redelijk veel grof zwerfafval.	Er ligt veel grof zwerfafval.
grof zwerfafval (> 10 cm)	grof zwerfafval (> 10 cm)	grof zwerfafval (> 10 cm)	grof zwerfafval (> 10 cm)	grof zwerfafval (> 10 cm)
0 stuks per 100 m ²	≤ 3 stuks per 100 m ²	≤ 10 stuks per 100 m ²	≤ 25 stuks per 100 m ²	> 25 stuks per 100 m ²

Vuurwerk en de resten van vuurwerk worden beschouwd als zwerfafval.

Veegvuilbeheersing, zwerfvuilbeheersing en afvalbakbeheersing dient het gehele jaar, 7 dagen in de week plaats te vinden.

Het verwijderen van grof- en fijn zwerfvuil en ledigen van afvalbakken buiten reguliere werktijden behoren ook tot de werkzaamheden binnen dit bestek. Opneming hiervan door de directie kan ook buiten reguliere werktijden plaatsvinden.

De aannemer dient rekening te houden met weekmarkten en algemeen bekende feestdagen zoals nieuwjaar, carnaval e.d. Bijzondere evenementen, zoals b.v. de marathon, Glow, Dutch Design Week. Park Hillaria en Koningsdag vallen buiten de verplichting van de aannemer.

Afval van carnaval worden beschouwd als zwerfafval en dient te worden opgeruimd zonder verrekening van meerwerk.

Meetwijze en methode blz. 60 dit document.

Betreft:

Afvalbakken met diverse inhoud

A+	A	B	C	D
Afvalbak is leeg.	Afvalbak is voor minder dan de helft vol.	Afvalbak is niet vol.	Afvalbak is nagenoeg vol.	Afvalbak is vol.
vullingsgraad	vullingsgraad	vullingsgraad	vullingsgraad	vullingsgraad
0% per afvalbak	≤ 40% per afvalbak	≤ 80% per afvalbak	≤ 100% per afvalbak	> 100% per afvalbak

Veegvuilbeheersing, zwerfvuilbeheersing en afvalbakbeheersing dient het gehele jaar, 7 dagen in de week plaats te vinden.

Het verwijderen van grof- en fijn zwerfvuil en ledigen van afvalbakken buiten reguliere werktijden behoren ook tot de werkzaamheden binnen dit bestek. Opneming hiervan door de directie kan ook buiten reguliere werktijden plaatsvinden.

Bij het ledigen van de afvalbak behoort, indien van toepassing, tevens het leveren en vervangen van de plastic zak. Opdrachtnemer dient deze kosten ook door te berekenen in de betreffende bestekspost.

De aannemer dient rekening te houden met weekmarkten en algemeen bekende feestdagen zoals nieuwjaar, carnaval e.d. Bijzondere evenementen, zoals b.v. de marathon, Glow, Dutch Design Week. Park Hillaria en Koningsdag vallen buiten de verplichting van de aannemer.

Afval van carnaval worden beschouwd als zwerfafval en dient te worden opgeruimd zonder verrekening van meerwerk.

Meetwijze en methode blz. 58 dit document.

Tot het ledigen van afvalbakken behoort tevens het na lediging verwijderen van grof en fijn zwerfafval tot een afstand van 1 m uit de afvalbak.

VERWIJDEREN GROFVUIL Verhardingen niveau b schaalbalk 50.15.33 blz. 101**Betreft:**

Grofvuil met een volume tot 100 liter

A+	A	B	C	D
Er ligt geen grofvuil op de verharding.	Er ligt weinig grofvuil op de verharding.	Er ligt in beperkte mate grofvuil op de verharding.	Er ligt redelijk veel grofvuil op de verharding.	Er ligt veel grofvuil op de verharding.
grofvuil (≥ 10 kg en/of ≥ 25 liter en ≤ 23 kg)	grofvuil (≥ 10 kg en/of ≥ 25 liter en ≤ 23 kg)	grofvuil (≥ 10 kg en/of ≥ 25 liter en ≤ 23 kg)	grofvuil (≥ 10 kg en/of ≥ 25 liter en ≤ 23 kg)	grofvuil (≥ 10 kg en/of ≥ 25 liter en ≤ 23 kg)
0 stuks per 100m ²	0 stuks per 100m ²	1 stuk per 100m ²	1 stuk per 100m ²	> 1 stuk per 100m ²

Meetwijze en methode blz. 60 dit document.**KOLK BELEMMERING INLAAT Riolering** niveau b schaalbalk 50.17.01 blz. 84**Betreft:**

Belemmering inlaat van de kolk

A+	A	B	C	D
Inlaatrooster is niet geblokkeerd.	Inlaatrooster is nauwelijks geblokkeerd.	Inlaatrooster is in beperkte mate geblokkeerd.	Inlaatrooster is grotendeels geblokkeerd.	Inlaatrooster is nagenoeg geblokkeerd.
belemmering inlaat kolk	belemmering inlaat kolk	belemmering inlaat kolk	belemmering inlaat kolk	belemmering inlaat kolk
≤ 5 % per kolk	≤ 15 % per kolk	≤ 30 % per kolk	≤ 50 % per kolk	> 50 % per kolk

Meetwijze en methode blz. 60 dit document.

Betreft beheergroepen:

voetpaden en trottoirs

fietspaden

verkeersgeleiders

parkeergelegenheden

A+	A	B	C	D
Er ligt geen veegbaar zwerfafval.	Er ligt weinig veegbaar zwerfafval.	Er ligt in beperkte mate veegbaar zwerfafval.	Er ligt redelijk veel veegbaar zwerfafval.	Er ligt veel veegbaar zwerfafval.
stuks veegbaar zwerfafval (1-10 cm, niet klevend en niet in voegen)	stuks veegbaar zwerfafval (1-10 cm, niet klevend en niet in voegen)	stuks veegbaar zwerfafval (1-10 cm, niet klevend en niet in voegen)	stuks veegbaar zwerfafval (1-10 cm, niet klevend en niet in voegen)	stuks veegbaar zwerfafval (1-10 cm, niet klevend en niet in voegen)
0 stuks per 100m ²	≤ 6 stuks per 100m ²	≤ 20 stuks per 100m ²	≤ 50 stuks per 100m ²	> 50 stuks per 100m ²

Geen meetwijze en methode beschreven in de KOR 2018.

Advies: bepaal het aantal stuks zwerfafval binnen een meetvak van 100m² door het aantal stuks te tellen.

STRAATREINIGING veegvuil op verharding niveau b schaalbalk 50.17.05 blz. 111**Betreft beheergroepen:**

voetpaden en trottoirs
fietspaden
verkeersgeleiders
parkeergelegenheden

A+	A	B	C	D
Er is geen veegvuil.	Er is weinig veegvuil.	Er is in beperkte mate veegvuil.	Er is redelijk veel veegvuil.	Er is veel veegvuil.
bedekking	bedekking	bedekking	bedekking	bedekking
0% per 100m ²	≤ 5% per 100m ²	≤ 10% per 100m ²	≤ 20% per 100m ²	> 20% per 100m ²
volume	volume	volume	volume	volume
0 liter per 100m ²	≤ 10 liter per 100m ²	≤ 20 liter per 100m ²	≤ 40 liter per 100m ²	> 40 liter per 100m ²

Meetwijze en methode blz. 57 dit document. [Let op: deze meetinstructie is alleen om te ijken]

STRAATREINIGING veegvuil in goten en randstroken niveau b schaalbalk 50.17.04 blz. 111

Betreft:

goten in gesloten- en open verharding

A+	A	B	C	D
Er is geen veegvuil.	Er is weinig veegvuil.	Er is in beperkte mate veegvuil.	Er is redelijk veel veegvuil.	Er is veel veegvuil.
bedekking goot	bedekking goot	bedekking goot	bedekking goot	bedekking goot
0% per 100m ¹	≤ 10% per 100m ¹	≤ 20% per 100m ¹	≤ 40% per 100m ¹	> 40% per 100m ¹
volume	volume	volume	volume	volume
0 liter per 100m ¹	≤ 10 liter per 100m ¹	≤ 20 liter per 100m ¹	≤ 40 liter per 100m ¹	> 40 liter per 100m ¹

Meetwijze en methode blz. 57 dit document. [Let op: deze meetinstructie is alleen om te iken]

Bij het bepalen van gootlengtes is uitgegaan van de omtrek van de rijbaan, of verzameling daar van. Deze verduidelijking is noodzakelijk voor die locaties waar één zijde van de weg niet als waterafvoerend is te karakteriseren. Deze zijde behoort echter wel tot het werkgebied van dit bestek.

A+	A	B	C	D
Er ligt geen drijfvuil tegen de oever.	Er ligt weinig drijfvuil tegen de oever.	Er ligt in beperkte mate drijfvuil tegen de oever.	Er ligt redelijk veel drijfvuil tegen de oever.	Er ligt veel drijfvuil tegen de oever.
drijfvuil tegen oever	drijfvuil tegen oever	drijfvuil tegen oever	drijfvuil tegen oever	drijfvuil tegen oever
0 stuks per 100m ¹	≤ 5 stuks per 100m ¹	≤ 10 stuks per 100m ¹	≤ 15 stuks per 100m ¹	> 15 stuks per 100m ¹

Meetwijze en methode blz. 44 dit document.

OPPERVLAKTEWATER Oever-zwerfafval grof niveau B schaalbalk 50.15.16 Blz. 115

A+ A B C D				
Er ligt geen grof zwerfafval.	Er ligt weinig grof zwerfafval.	Er ligt in beperkte mate grof zwerfafval.	Er ligt redelijk veel grof zwerfafval.	Er ligt veel grof zwerfafval.
zwerfafval grof (> 10 cm)	zwerfafval grof (> 10 cm)	zwerfafval grof (> 10 cm)	zwerfafval grof (> 10 cm)	zwerfafval grof (> 10 cm)
0 stuks per 100m ²	≤ 3 stuks per 100m ²	≤ 10 stuks per 100m ²	≤ 25 stuks per 100m ²	> 25 stuks per 100m ²

Meetwijze en methode blz. 44 dit document.

MAAIEN GRASVELD [grashoogte] recreatief grasveld niveau B schaalbalk 51.28.02
blz. 55

Betreft:

grasveld en grasstenen [vlak en talud]

A+	A	B	C	D
Het gras is voldoende kort voor het gewenste gebruiksdoel.	Het gras is voldoende kort voor het gewenste gebruiksdoel.	Het gras is voldoende kort voor het gewenste gebruiksdoel.	Het gras is voldoende kort voor het gewenste gebruiksdoel.	Het gras is te lang of te kort gemaaid voor het gewenste gebruiksdoel.
hoogte gras	hoogte gras	hoogte gras	hoogte gras	hoogte gras
≤ 70 mm	≤ 80 mm	≤ 90 mm	≤ 100 mm	> 100 mm

Meetwijze en methode blz. 45 dit document.

De hoogte van het gras na het maaien en bijmaaien van de obstakels en bomen moet minimaal 30mm bedragen in verband met behoud van de grasmat.

Maaisel dat moet blijven liggen, moet gelijkmatig over het oppervlak zijn verdeeld.

Maaisel dat op de verharding van een weg, fietspad, voetpad, parkeerplaats en dergelijke is terechtgekomen, direct verwijderen.

Betreft:

Rondom obstakels en bomen

A+	A	B	C	D
Gras en kruidvegetatie rondom obstakel of boom is niet hoger dan de omliggende grasvegetatie.	Gras en kruidvegetatie rondom obstakel of boom is nauwelijks hoger dan de omliggende grasvegetatie.	Gras en kruidvegetatie rondom obstakel of boom is enigszins hoger dan de omliggende grasvegetatie.	Gras en kruidvegetatie rondom obstakel of boom is veel hoger dan de omliggende grasvegetatie.	Gras en kruidvegetatie rondom obstakel of boom is zeer veel hoger dan de omliggende grasvegetatie.
hoogte gazonrondom obstakel of boom	hoogte gazon rondom obstakel of boom	hoogte gazonrondom obstakel of boom	hoogte gazonrondom obstakel of boom	hoogte gazon rondom obstakel of boom
≤ 40 mm	≤ 75 mm	≤ 120 mm	≤ 210 mm	> 210 mm
hoogte gras rondom obstakel of boom	hoogte gras rondom obstakel of boom	hoogte gras rondom obstakel of boom	hoogte gras rondom obstakel of boom	hoogte gras rondom obstakel of boom
≤ 70 mm	≤ 120 mm	≤ 180 mm	≤ 300 mm	> 300 mm

Meetwijze en methode blz. 46 dit document.

De hoogte van het gras na het maaien en bijmaaen van de obstakels en bomen moet minimaal 30mm bedragen in verband met behoud van de grasmat.

Maaisel dat op de verharding van een weg, fietspad, voetpad, parkeerplaats en dergelijke is terechtgekomen, direct verwijderen.

Meetafstand: 0,10 tot 0,30 m van een obstakel en 0,10 tot 0,50 m van een boom

GRASKANTEN GRASVELD Overgroei randen verharding niveau B schaalbalk 51.28.10 blz. 58**Betreft:**

overgroei graskanten langs verharding

A+	A	B	C	D
De rand van de verharding is volledig zichtbaar.	De rand van de verharding is goed zichtbaar.	De rand van de verharding is redelijk zichtbaar.	De rand van de verharding is nauwelijks zichtbaar.	De rand van de verharding is niet zichtbaar.
gemiddelde lengte overgroeiend gras	gemiddelde lengte overgroeiend gras	gemiddelde lengte overgroeiend gras	gemiddelde lengte overgroeiend gras	gemiddelde lengte overgroeiend gras
0 cm per 100m ¹	≤ 5 cm per 100m ¹	≤ 10 cm per 100m ¹	≤ 25 cm per 100m ¹	> 25 cm per 100m ¹
lengte overgroeiend gras	lengte overgroeiend gras	lengte overgroeiend gras	lengte overgroeiend gras	lengte overgroeiend gras
0 cm	≤ 30 cm	≤ 30 cm	≤ 40 cm	> 40 cm

Meetwijze en methode blz. 55 dit document.

GRASKANTEN GRASVELD overgroei randen beplanting niveau B schaalbalk 51.28.08
blz. 57

Betreft:
overgroei graskanten langs beplanting

A+	A	B	C	D
De rand van de beplanting is zeer goed zichtbaar. De kant is recht gestoken.	De rand van de beplanting is goed zichtbaar. De kant is recht gestoken.	De rand van de beplanting is redelijk zichtbaar.	De rand van de beplanting is nauwelijks zichtbaar.	De rand van de beplanting is niet zichtbaar.
gemiddelde lengte overgroeiend gras	gemiddelde lengte overgroeiend gras	gemiddelde lengte overgroeiend gras	gemiddelde lengte overgroeiend gras	gemiddelde lengte overgroeiend gras
0 cm per 100m ¹	≤ 5 cm per 100m ¹	≤ 10 cm per 100m ¹	≤ 25 cm per 100m ¹	> 25 cm per 100m ¹
lengte overgroeiend gras	lengte overgroeiend gras	lengte overgroeiend gras	lengte overgroeiend gras	lengte overgroeiend gras
0 cm	≤ 30 cm	≤ 30 cm	≤ 40 cm	> 40 cm
recht gestoken kanten	recht gestoken kanten	recht gestoken kanten	recht gestoken kanten	recht gestoken kanten
ja	ja	nee	nee	nee

Geen meetwijze en methode beschreven in de KOR 2018.
Advies: meetwijze aanhouden overgroeiend gras, blz. 55 dit document.

BODEMBEDEKKENDE HEESTERS overgroei randen verharding of gras niveau b
 schaalbalk 51.48.11 blz. 37

Betreft beheergroepen:

bodembedekkers

bodembedekkende heesters < 3 jaar

bodembedekkende heesters > 3 jaar

A+	A	B	C	D
De rand van de verharding of het gras is volledig zichtbaar.	De rand van de verharding of het gras is goed zichtbaar.	De rand van de verharding of het gras is redelijk zichtbaar.	De rand van de verharding of het gras is nauwelijks zichtbaar.	De rand van de verharding of het gras is niet zichtbaar.
gemiddelde lengte overgroeiende beplanting	gemiddelde lengte overgroeiende beplanting	gemiddelde lengte overgroeiende beplanting	gemiddelde lengte overgroeiende beplanting	gemiddelde lengte overgroeiende beplanting
0 cm per 100m ¹	≤ 5 cm per 100m ¹	≤ 15 cm per 100m ¹	≤ 25 cm per 100m ¹	> 25 cm per 100m ¹
lengte overgroeiende beplanting	lengte overgroeiende beplanting	lengte overgroeiende beplanting	lengte overgroeiende beplanting	lengte overgroeiende beplanting
0 cm	≤ 30 cm	≤ 30 cm	≤ 45 cm	> 45 cm

Meetwijze en methode blz. 54 dit document.

Betreft beheergroepen:

hagen en blokhagen

A+	A	B	C	D
De strakke lijnen van de haag zijn duidelijk zichtbaar. Er steken geen uitlopers uit de haag.	De strakke lijnen van de haag zijn goed zichtbaar. Er steken weinig uitlopers uit de haag.	De strakke lijnen van de haag zijn redelijk zichtbaar. In beperkte mate steken kleine uitlopers uit de haag.	De strakke lijnen van de haag zijn niet meer zichtbaar. Er steken redelijk veel kleine uitlopers uit de haag.	De strakke lijnen van de haag zijn niet meer zichtbaar. Er steken veel uitlopers uit de haag. De haag heeft zich ontwikkeld tot losse heesterrand.
gemiddelde lengte uitlopers buiten de knipmaat van de haag	gemiddelde lengte uitlopers buiten de knipmaat van de haag	gemiddelde lengte uitlopers buiten de knipmaat van de haag	gemiddelde lengte uitlopers buiten de knipmaat van de haag	gemiddelde lengte uitlopers buiten de knipmaat van de haag
0 cm per 100m ¹	≤ 10 cm per 100m ¹	≤ 20 cm per 100m ¹	≤ 30 cm per 100m ¹	> 30 cm per 100m ¹
lengte uitgroeiende uitlopers buiten de knipmaat van de haag	lengte uitgroeiende uitlopers buiten de knipmaat van de haag	lengte uitgroeiende uitlopers buiten de knipmaat van de haag	lengte uitgroeiende uitlopers buiten de knipmaat van de haag	lengte uitgroeiende uitlopers buiten de knipmaat van de haag
0 cm	≤ 30 cm	≤ 40 cm	≤ 50 cm	> 50 cm

Meetwijze en methode blz. 56 dit document.

Een verticale zijde van een (blok)haag zodanig knippen dat de onderbreedte gelijk is aan, of ten hoogste met een verloop van 0,05 m per meter hoogte breder is dan, de bovenbreedte.

Op de voorgeschreven knipmaat van een (blok)haag is, voor zover dit de hoogte of de breedte betreft, een afwijking van ten hoogste 0,05 m toegestaan.

De toegestane afwijking ten opzichte van de lengtes van een (blok)haag bedraagt ten hoogste 0,05 m.

Met inachtneming van het bepaalde in de vorige leden moet de (blok)haag na het knippen over de gehele lengte een vlak en strak uiterlijk hebben.

Knip- of snoeivlakken mogen geen kneuzingen vertonen; op de (blok)haag of op de bodembedekkende heesters mag geen knipsel zichtbaar achterblijven.

HEESTERPLANTSOEN overgroei randen verharding of gras niveau B schaalbalk 51.48.13
blz. 40

Betreft beheergroepen:

opgaande heesters < 3 jaar

opgaande heesters > 3 jaar

botanische rozen < 3 jaar

botanische rozen > 3 jaar

A+	A	B	C	D
De rand van de verharding of het gras is volledig zichtbaar.	De rand van de verharding of het gras is goed zichtbaar.	De rand van de verharding of het gras is redelijk zichtbaar.	De rand van de verharding of het gras is nauwelijks zichtbaar.	De rand van de verharding of het gras is niet zichtbaar.
gemiddelde lengte overgroei	gemiddelde lengte overgroei	gemiddelde lengte overgroei	gemiddelde lengte overgroei	gemiddelde lengte overgroei
0 cm per 100m ¹	≤ 10 cm per 100m ¹	≤ 25 cm per 100m ¹	≤ 40 cm per 100m ¹	> 40 cm per 100m ¹
lengte overgroei	lengte overgroei	lengte overgroei	lengte overgroei	lengte overgroei
0 cm	≤ 30 cm	≤ 45 cm	≤ 75 cm	> 75 cm
probleemtak	probleemtak	probleemtak	probleemtak	probleemtak
nee	nee	nee	nee	ja

Meetwijze en methode blz. 54 dit document.

BOSPLANTSOEN overgroei randen verharding of gras niveau B schaalbalk 51.48.12
blz. 38

Betreft beheergroepen:

bosplantsoen < 3 jaar

bosplantsoen > 3 jaar

A+	A	B	C	D
De rand van de verharding of het gras is volledig zichtbaar.	De rand van de verharding of het gras is goed zichtbaar.	De rand van de verharding of het gras is redelijk zichtbaar.	De rand van de verharding of het gras is nauwelijks zichtbaar.	De rand van de verharding of het gras is niet zichtbaar.
gemiddelde lengte overgroei	gemiddelde lengte overgroei	gemiddelde lengte overgroei	gemiddelde lengte overgroei	gemiddelde lengte overgroei
0 cm per 100m ¹	≤ 10 cm per 100m ¹	≤ 25 cm per 100m ¹	≤ 40 cm per 100m ¹	> 40 cm per 100m ¹
lengte overgroei	lengte overgroei	lengte overgroei	lengte overgroei	lengte overgroei
0 cm	≤ 30 cm	≤ 45 cm	≤ 75 cm	> 75 cm
probleemtak	probleemtak	probleemtak	probleemtak	probleemtak
nee	nee	nee	nee	ja

Meetwijze en methode blz. 54 dit document.

BOMEN waterlot in verharding-gazon-beplanting niveau B schaalbalk 51.68.07
blz. 52

Betreft beheergroepen:

bomen in verharding

bomen in gras

bomen in beplanting

A+	A	B	C	D
Er is geen waterlot.	Er is weinig waterlot.	Er is in beperkte mate waterlot.	Er is redelijk veel waterlot.	Er is veel waterlot.
bedekking stamoppervlak	bedekking stamoppervlak	bedekking stamoppervlak	bedekking stamoppervlak	bedekking stamoppervlak
0% per boom	≤ 5% per boom	≤ 25% per boom	≤ 50% per boom	> 50% per boom
bedekking boomspiegel oppervlakte door waterlot	bedekking boomspiegel oppervlakte door waterlot	bedekking boomspiegel oppervlakte door waterlot	bedekking boomspiegel oppervlakte door waterlot	bedekking boomspiegel oppervlakte door waterlot
0% per boom	≤ 20% per boom	≤ 50% per boom	≤ 100% per boom	> 100% per boom
gemiddelde lengte waterlot	gemiddelde lengte waterlot	gemiddelde lengte waterlot	gemiddelde lengte waterlot	gemiddelde lengte waterlot
0 cm per boom	≤ 20 cm per boom	≤ 50 cm per boom	≤ 100 cm per boom	> 100 cm per boom
lengte waterlot	lengte waterlot	lengte waterlot	lengte waterlot	lengte waterlot
0 cm	≤ 40 cm	≤ 70 cm	≤ 120 cm	> 120 cm

Meetwijze en methode blz. 58 dit document.

3 Meetinstructies

Overzicht opgenomen meetinstructies

- 1 Drijfvuil in water
- 2 Grashoogte
- 3 Grashoogte rondom obstakels en bomen
- 4 Grof vuil
- 5 Natuurlijk afval
- 6 Onkruid
- 7 Onkruid rondom obstakels
- 8 Over groei beplanting
- 9 Overgroeïend gras
- 10 Snoeibeeld geschoren hagen
- 11 Veegvuil
- 12 Vullingsgraad afvalbak
- 13 Waterlot
- 14 Zwerfafval fijn
- 15 Zwerfafval grof

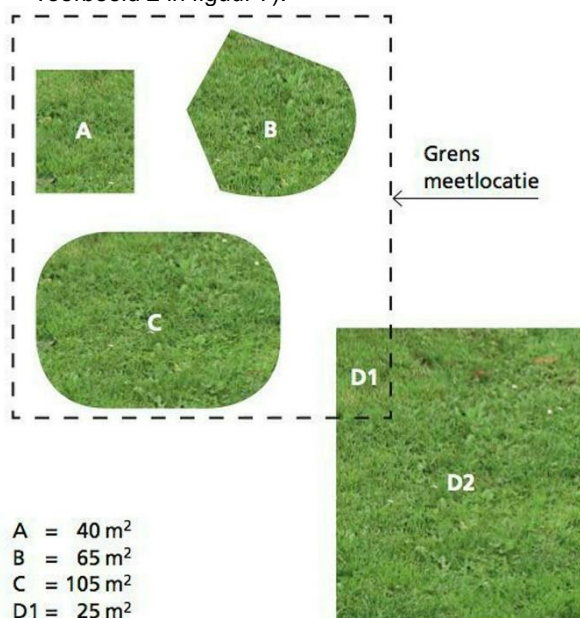
Uitleg Meetmethode

Een meetlocatie is onder te verdelen in meetvakken (bijvoorbeeld oppervlaktes gazon of beplanting), meetstroken (bijvoorbeeld lengtes hagen of hekken) en meetelementen (bijvoorbeeld boomspiegels of borden). Meetvakken moeten minimaal één meter breed zijn.



Figuur 1. Voorbeeld van een meetvak van 100 m² (stippellijn) en een meetvak van 1 m²

De beeldkwaliteit van een beeldmeetlat wordt gemeten door binnen de meetlocatie, het meetvak, de meetstrook of het meetelement met het laagste kwaliteitsniveau te beoordelen. De gedachte hierachter is dat deze slechtste plekken bepalend zijn voor hoe gebruikers de openbare ruimte beleven. Bij de beoordeling van het kwaliteitsniveau geldt dat het object moet voldoen aan alle eisen die in de beeldmeetlat staan genoemd. Per beeldmeetlat is aangegeven welke afmeting van een meetvak of meetstrook wordt vereist. Zo wordt bijvoorbeeld grof zwerfafval gemeten per 100 m², terwijl fijn zwerfafval wordt gemeten per 1 m². Om de vereiste afmeting te halen, kan het nodig zijn om meerdere vakken of stroken binnen de meetlocatie samen te nemen tot de gewenste afmeting is bereikt (zie voorbeeld 1 in figuur 7). Indien de vereiste afmeting niet kan worden gehaald, wordt alles binnen de meetlocatie gemeten. De prestatie-eisen blijven ongewijzigd (zie voorbeeld 2 in figuur 7).



Figuur 2. Voorbeelden meetmethoden

Voorbeeld 1:

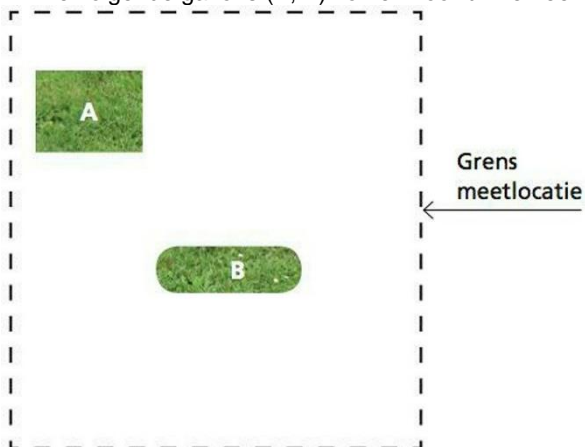
De volgende gazons (A, B, C en D1) komen voor binnen een meetlocatie:

Voor het beoordelen van grof zwerfafval (meetvak = 100 m²) mag 100 m² uit vak C worden beoordeeld. Ook mogen vak B, D1 en een deel van A óf een deel van C worden beoordeeld. Er mag niet een deel van C én een deel van A worden beoordeeld (slechts één vak mag gedeeltelijk worden beoordeeld). Tenslotte wordt D1 gezien als een volwaardig meetvak, waarbij de grens wordt bepaald door de grens van de meetlocatie. D2

mag niet bij de beoordeling worden betrokken. Uit welke oppervlakten gazon het meetvak wordt opgebouwd, bepaalt de inspecteur zelf.

Voorbeeld 2:

De volgende gazons (A, B) komen voor binnen een meetlocatie:



$$A = 30 \text{ m}^2$$

$$B = 20 \text{ m}^2$$

Voor onkruidbedekking op gazon wordt het percentage per 100 m² beoordeeld. In deze meetlocatie is echter slechts 30 m² + 20 m² = 50 m² gazon aanwezig. De prestatie-eis voor bijvoorbeeld kwaliteitsniveau C is ≤ 30% bedekking onkruid per 100 m², wat neerkomt op ≤ 15 m² per 50 m². De prestatie-eis voor niveau C is dus ≤ 15 m² onkruid per 50 m². Voor grof zwerfafval op gazon wordt het aantal stuks grof zwerfafval per 100 m² beoordeeld. De prestatie-eis voor bijvoorbeeld kwaliteitsniveau C is ≤ 25 stuks per 100 m², wat ook geldt voor een kleiner meetvak van 50 m². De prestatie-eis voor kwaliteitsniveau C is dus ≤ 25 stuks per 50 m².

Meetinstructies

2.1 Inleiding op de meetinstructies

Een inspecteur of toezichthouder meet de beeldkwaliteit in eerste instantie door het kwaliteitsniveau te schatten.

TIP

Beperken toezichtinspanning

Het percentage meetlocaties dat volgens de meetmethode in de Standaard RAW Bepalingen gekeurd moet worden, is het percentage dat minimaal nodig is om met voldoende betrouwbaarheid te kunnen zeggen of aan het vereiste kwaliteitsniveau is voldaan.

Het staat de opdrachtgever vrij om in een bepaalde periode minder meetlocaties te meten dan in het contract is vastgelegd, maar dan kan dus ook geen korting worden opgelegd. De opdrachtgever zal dit dus alleen doen als hij de opdrachtnemer (nog) niet wil verrekenen of als hij erop durft te vertrouwen dat de opdrachtnemer aan de eisen voldoet.

Dit leidt soms tot twijfel of verschil van inzicht. Daarom is voor een aantal veelgebruikte beeldmeetlatten een meetinstructie opgesteld die beschrijft op welke wijze de kwaliteit exact kan worden gemeten. Bij eventuele discussie over de ingeschatte kwaliteit kan een meting conform de meetinstructie uitsluitel geven over de feitelijke beeldkwaliteit. De meetinstructies maken geen deel uit van RAW, maar kunnen wel in een contract van toepassing worden verklaard als voorgeschreven werkwijze om uitsluitel te geven over het beeldkwaliteitsniveau.

Toezichthouders en inspecteurs van beeldkwaliteit kunnen de meetinstructies gebruiken om zichzelf te ijken. Beginnende inspecteurs of toezichthouders kunnen het beste geheel conform de meetinstructies meten, waardoor zij ervaring krijgen in het correct inschatten van het kwaliteitsniveau. Ervaren inspecteurs en toezichthouders zouden regelmatig moeten controleren of hun inschatting van het kwaliteitsniveau nog overeenkomt met een uitgebreide meting conform de meetinstructie.

Ter illustratie van het meetresultaat zijn foto's een welkome aanvulling. Foto's dienen niet als bewijslast, maar fungeren als toelichting om de communicatie te verbeteren en het onderling vertrouwen te vergroten. Maak een foto van de plek waarop de beoordeling van het kwaliteitscriterium zichtbaar is. Verder is het aan te raden om tevens het betreffende meetvak, -strook of -element inclusief de omgeving te fotograferen, zodat duidelijk is waar de meting is uitgevoerd.



Figuur 3. Voorbeeld van foto van omgeving en detailfoto

De meetinstructies moeten bijdragen aan een succesvol gebruik van de beeldsystematiek. Goede metingen voorkomen nodeloze discussies tussen opdrachtgevers en opdrachtnemers van beeldcontracten. Daarnaast verbetert hierdoor de informatievoorziening aan het bestuur over de gerealiseerde beeldkwaliteit, en wordt het mogelijk de beeldkwaliteit van beheerders onderling te vergelijken. De meetinstructies zijn opgenomen in bijlage VII.

2.2 Meetprincipes

Onderstaand overzicht geeft een opsomming van de algemene meetprincipes die van toepassing zijn op alle metingen. In paragraaf 2.3 worden de meetinstructies voor specifieke soorten metingen gegeven.

Soorten object/meeteenheden: meetlocaties zijn opgedeeld in meetvakken (oppervlaktes beplanting, grasveld, enzovoort) meetstroken (lengtes hagen of hekken) en meetelementen (boomspiegels, borden, bankjes enzovoort).

Omvang meetvak: een meetvak is minimaal 1 meter breed.

Bepalen te meten meetvak, meetstrook, meetelement: meet binnen de meetlocatie het meetvak, de meetstrook, en/of het meetelement met het laagste kwaliteitsniveau. Oftewel: de slechtste plek.

Gebruik meetinstructies: uitgangspunt bij het inspecteren van beeldkwaliteit is het maken van een schatting. Een inspecteur is vrij om hierbij ieder gewenst hulpmiddel te gebruiken. Bij twijfel over het kwaliteitsniveau worden de meetinstructies toegepast met de daarbij voorgeschreven instrumenten. Als de meetinstructies in het contract worden voorgeschreven betekent dit, dat de meetinstructies uitsluitend geven bij discussie tussen opdrachtgever en opdrachtnemer.

Beoordeling kwaliteitsniveau: bij het bepalen van het kwaliteitsniveau moet worden voldaan aan alle in de beeldmeetlat bij het desbetreffende kwaliteitsniveau opgenomen eisen. Het beeldkwaliteitsniveau is het hoogste kwaliteitsniveau waarvan aan alle eisen wordt voldaan.

Alles wat vanaf ooghoogte zichtbaar is wordt meegenomen in de meting. Alles wat onder geparkeerde auto's ligt of achter een elektriciteitskastje staat neem je niet mee in de meting.

Een meting wordt verricht zonder de daarbij aanwezige elementen in de openbare ruimte te verplaatsen.

Is de aannemer op de meetlocatie aan het werk (bijvoorbeeld bezig met het maaien van gras), dan meet je de betreffende beeldmeetlatten na de bewerking door de aannemer (meten achter de maaimachine).

Als ten gevolge van de bewerking door de aannemer het kwaliteitsniveau tijdelijk wordt overschreden (bijvoorbeeld door het op rillen klaarleggen van het blad), wordt deze situatie niet meegeteld in de meting.

Zichtbaarheid objecten (afvalbak, bord, bankjes enzovoort): alleen het vanuit staande positie zichtbare deel van een object wordt meegenomen in de meting. Dat betekent dat de onderkant van een afvalbak of bankje niet wordt meegenomen. Indien een object tegen een haag of muur staat is de achterzijde niet zichtbaar en wordt deze dus ook niet meegenomen. Een toegestaan percentage wordt gemeten ten opzichte van het zichtbare deel van het object (en dus niet ten opzichte van de totale oppervlakte van het object). Ook voor geparkeerde auto's geldt dat alles wat onder een auto ligt en niet zichtbaar is vanaf ooghoogte, niet wordt meegenomen in de meting.

Vlakheid ondergrond bij meting: als de ondergrond niet vlak is, kan dat de meetresultaten van sommige beeldmeetlatten beïnvloeden. Meet daarom de beeldmeetlatten voor graslengte, laagdikte natuurlijk afval, oneffenheden en dergelijke niet in sporen, kuilen, onderaan taluds, enzovoort.

Randen van particuliere terreinen:

Uitgangspunt is particuliere randen altijd te meten met de beeldmeetlatten voor goten en randstroken. Afhankelijk van de opdrachtgever kunnen particuliere randen worden uitgesloten. De particuliere randen betreffen de eerste 20 cm van de verharding, gemeten vanaf het particuliere terrein. Als de particuliere randen niet gemeten hoeven te worden, kunnen de eerste 20 cm van de verharding langs particuliere eigendommen buiten beschouwing worden gelaten. Als particuliere randen niet gemeten hoeven te worden, dient dit in het contract te worden aangegeven. Hiertoe worden in RAW twee deficodes gemaakt. Deficode 1: inclusief particuliere randen, deficode 2: exclusief particuliere randen.

Grastypen: Er zijn vijf grastypen:

Grastype	Eisen/kenmerken/omschrijving
Bloemrijk gras	Versijningsvorm: grasterrein met gevarieerd grasmengsel met kruidachtige en bloemrijke vegetatie, met een maximale hoogte van 1000 mm. Functie: verschillende functies, bijvoorbeeld verfraaiing. Beheer: gericht op het in stand houden van de bloemrijke vegetatie. Synoniemen: bloemweide, bloemenweide.
Gazon	Versijningsvorm: grasterrein met relatief uniform grasmengsel zonder onkruid, met een maximale hoogte van 70 mm. Functie: verfraaiing, onderdeel van de groenstructuur zoals vastgelegd in beleid. Beheer: wordt veelal intensief gemaaid. Synoniemen: siergazon, intensief gazon, extensief gazon, siergras.
Grasveld	Versijningsvorm: grasterrein met relatief uniform grasmengsel met beperkt bedekkingspercentage onkruid, met een maximale hoogte van 100 mm. Functie: onder meer verfraaiing recreatief (mede)gebruik, zoals spelen, recreëren, lopen, picknicken. Beheer: wordt veelal semi-intensief gemaaid. Synoniemen: extensief grasveld, recreatief grasveld (RAW). Niet: 'grassportveld', of een van de andere typen gras.
Ruigte	Versijningsvorm: gevarieerd grasmengsel met hoog opgaande kruidachtige planten zoals distels, gewone berenklauw, brandnetels, bramen en diverse grassoorten. Functie: verschillende functies, bijvoorbeeld onderdeel ecologische structuur, begrazingsgebied. Beheer: zeer extensief, veelal ecologisch.
Ruw gras	Versijningsvorm: grasterrein met gevarieerd grasmengsel met kruidachtigen, met een min of meer ruig karakter, met een maximale hoogte van 1000 mm. Functie/doel: verschillende functies. Beheer: extensief, de maaifrequentie ligt veelal tussen de 1-2 en 6 keer maaien per jaar, veelal wordt er geklepeld. Synoniem: lang gras.

Er zijn de volgende soorten afval:

Soort afval	Maat, gewicht, omschrijving
Beplakking	Zelfklevend of met een kleefmiddel aangebracht materiaal op een object dat niet bij het object behoort of zonder toestemming van de eigenaar is aangebracht.

Bevuiling	Besmeuring, bekladding, natuurlijke aanslag, straatvuil of vloeibaar of kleverig afval dat met heet water van een object te verwijderen is, niet zijnde graffiti of beplakking.
Bijgeplaatst afval	Zwerfafval grof en grofvuil, dat binnen 5 m van een container is geplaatst.
Drijfvuil	Zwerfafval grof of grofvuil dat in het water drijft en dat zichtbaar is vanaf de oever.
Gedumpt afval	Geen definitie
Graffiti	Opschriften en tekeningen die met verf of viltstift zonder toestemming van de eigenaar zijn aangebracht.
Grofvuil	Zwerfafval met een gewicht groter of gelijk aan 10 kilo en kleiner of gelijk aan 23 kilo en zwerfafval met een volume groter dan 25 liter.
Kauwgom	Geen definitie
Natuurlijk afval	Organisch afval, zoals bladafval, bloesem en twijgen, niet-zijnde veegvuil of maaisel.
Straatvuil	Al het afval dat op straat kan liggen: grof vuil, zwerfafval grof en fijn, veegbaar zwerfafval, veegvuil, kauwgom, natuurlijk afval, maaisel, en uitwerpselen.
Uitwerpselen	Fecaliën afkomstig van een huisdier.
Veegbaar zwerfafval	Zwerfafval fijn dat niet plakt, kleeft of zich in de voegen van verharding bevindt.
Veegvuil	Zwerfafval, losliggend vuil, natuurlijk afval, en anorganisch materiaal (zoals zand, steentjes, grind) op verharding met een hoogte, breedte, lengte of diameter kleiner of gelijk aan 0,01 m.
Zinkvuil	Grofvuil in het water, dat op de bodem ligt en (deels) zichtbaar is vanaf de oever.
Zwerfafval	Afval dat door mensen is weggegooid of achtergelaten op plaatsen die daarvoor niet bestemd zijn en afval dat door indirect toedoen of nalatigheid van mensen op zulke plaatsen terecht is gekomen, waaronder vuurwerkresten, niet-zijnde grofvuil en kauwgom.
Zwerfafval fijn	Zwerfafval met een hoogte, breedte, lengte of diameter kleiner of gelijk aan 0,10 m en groter of gelijk aan 0,01 m.
Zwerfafval grof	Zwerfafval met een hoogte, breedte, lengte of diameter groter dan 0,10 m, niet-zijnde grofvuil.

Opzichzelfstaande soorten afval:

Beplakking
 Bevuiling
 Gedumpt afval
 Graffiti
 Grofvuil
 Kauwgom
 Maaisel
 Natuurlijk afval
 Uitwerpselen

Veegvuil

Zwerfafval grof

Zwerfafval fijn

Verzamelnamen voor afval:

Bijgeplaatst afval = zwerfafval (grof) + grofvuil binnen 5 m naast containers

Drijfvuil = zwerfafval grof + grofvuil drijvend in het water

Straatvuil = gedumpte afval, grofvuil, kauwgom, maaisel, natuurlijk afval, uitwerpselen, veegvuil, zwerfafval grof, zwerfafval fijn

Zwerfafval = zwerfafval fijn + zwerfafval grof

Veegbaar zwerfafval = zwerfafval fijn groter dan 3 cm + zwerfafval grof

Zinkvuil = grofvuil op bodem water

2.3 Meetinstructies

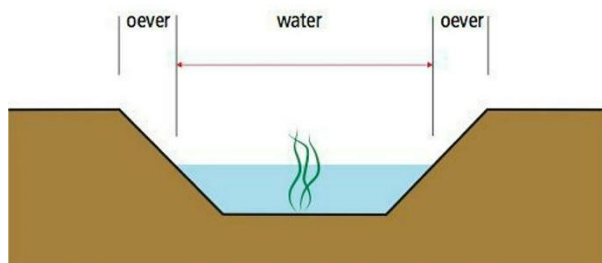
1. Drijfvuil in water

A Instrumenten

-

B Meetwijze

Meet het drijfvuil binnen een meetvak van 100 m² door het aantal stuks drijfvuil te tellen. Alleen het drijfvuil dat vanaf de oever of brug zichtbaar is wordt in de meting meegenomen. Drijfvuil in water wordt gemeten door het tellen van het drijfvuil dat de oever niet raakt. Het drijfvuil kan ook tussen de waterbeplanting liggen. Onderstaand figuur geeft aan waar de grens ligt tussen het water en de oever. Drijfvuil tegen oever wordt gemeten door het tellen van het drijfvuil dat de oever raakt. Het drijfvuil kan ook tussen de waterbeplanting liggen.



De grens tussen water en oever

2. Grashoogte

A Instrumenten

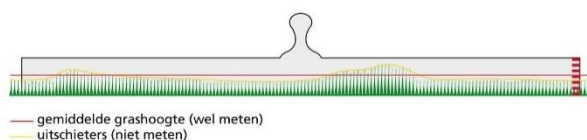
duimstok (of meetlat)

B Meetwijze

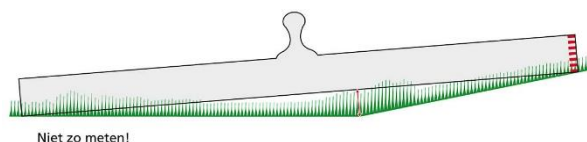
- Meet de grashoogte van het bloemrijk gras, gazon, grasveld, ruigte of ruw gras door in het meetvak van 100 m² de hoogte van het gras te meten.

Bij gazon wordt onkruid niet meegeteld in de meting.

Schat de gemiddelde hoogte van het gras langs de rei, zie afbeelding 1.



Meet niet in sporen, kuilen en onderaan taluds (zie afbeelding 2). In de afbeelding is te zien dat de lijn van de gemiddelde grashoogte zodanig is bepaald, dat het gras dat boven de gemiddelde grashoogte uitsteekt evenveel is als het gras dat onder de gemiddelde grashoogte blijft.



3. Grashoogte rondom obstakels en bomen

A Instrumenten

duimstok (of meetlat, rolmaat)

B Meetwijze

Meet de grashoogte rondom obstakels of bomen door:

- het meten van de hoogte van het gras binnen een afstand van 0,30 m van het obstakel;
- het meten van de hoogte van het gras binnen een afstand van 0,50 m van de boom;

Meet de hoogte van het gras binnen een afstand van 0,30 m van het obstakel of 0,50 m van de boom.

Gras dat straks tegen het obstakel of de boom groeit en daardoor niet zonder beschadiging van het obstakel of de boom te verwijderen is, wordt niet meegenomen in de meting. Meet de afstand tussen het maaiveld en de bovenkant van het gras met een duimstok loodrecht vanaf het maaiveld, zonder het gras plat te drukken.

4. Grofvuil

A Instrumenten

duimstok (of meetlat)

B Meetwijze

Bepaal het aantal stuks grofvuil binnen een meetvak door het aantal stuks te tellen. Grofvuil dat bijgeplaatst afval betreft, telt niet mee in de meting.

Meet de afmeting van het grofvuil met de duimstok. Bepaal aan de hand van de afmeting het volume en of het dus grofvuil betreft. Meet daarbij de afmeting aan de hand van de wijze waarop het grofvuil er ligt (dus vuil niet uit elkaar trekken, ontvouwen en dergelijke).

Het grofvuil kan onder, tussen of op de beplanting liggen. Alleen het grofvuil dat voor de inspecteur vanaf ooghoogte, zonder iets te beroeren zichtbaar is, wordt bij de meting geteld. Grond of eventueel aanwezige bladeren of begroeiing mag niet worden geroerd of verplaatst.

Indien het volume < 25 liter is, wordt aan de hand van een schatting bepaald of het stuk grofvuil daadwerkelijk zwaarder is dan 10 kg en lichter is dan 23 kg.

Indien meerdere stukken afval, die individueel niet voldoen aan de omschrijving van grofvuil, zijn samengebonden en zo wel als een geheel opgetild kunnen worden en daarmee voldoen aan de omschrijving van grofvuil, wordt dit geteld als 1 stuk grofvuil.

Indien het grofvuil op de grens ligt tussen twee ondergronden (bijvoorbeeld tussen beplanting en verharding), reken dan het gehele stuk grofvuil tot het oppervlak waarop het grootste deel van het zwerfafval ligt.



Grofvuil dat op twee ondergronden ligt. In dit geval wordt het grofvuil gerekend tot het grasveld, aangezien het grootste deel van het grofvuil op het grasveld ligt.

5. Natuurlijk afval

A Instrumenten

duimstok (of meetlat)

B Meetwijze

Meet het natuurlijk afval in beplanting, op gras, in goten en randstroken of op verharding door:

- het bepalen van de te meten oppervlakte;
- het bepalen van de bedekking;
- het meten van de laagdikte van het natuurlijk afval.

De te meten oppervlakte wordt als volgt bepaald:

- bij beplanting en gras is dit een meetvak van 100 m²
(het meetvak is minimaal 1,00 m breed en maximaal 100 m lang);
- bij verharding is dit een meetvak van 100 m²
waarbij het oppervlak van de goten en randstroken is uitgesloten;
- bij goten en randstroken is dit een meetstrook met een lengte van 100 m¹
en een breedte van:
 - voor goten (type 1 t/m 3): de volledige breedte van de goot;
 - voor goten (type 4): 50 cm;
 - voor randstroken (type 5): 20 cm;
 - voor randstroken (type 6): 20 cm [tip: let op of private randen in het contract zijn u

De volgende typen goten en randstroken worden onderscheiden:

Goten

- type 1: gootstrook;
- type 2: molgoot;
- type 3: lijnafwatering;

- type 4: de verhardingsstrook langs de verhoogde kantopsluiting met waterafvoer

Randstroken

- type 5. de verhardingsstrook langs de verhoogde kantopsluiting zonder water afvoerende functie (denk aan haakse parkeerplaatsen, waar de 'goot' langs de randen van het parkeervak gelegen is);
- type 6. verhardingsstrook van 20 cm langs de rand van privaat terrein.

Bepaal de bedekking met het natuurlijk afval door binnen het meetvak het aantal m

2

bedekt met natuurlijk afval te meten met een duimstok. Dit aantal m

2

is gelijk aan het percentage bedekking binnen het meetvak. [Let op: binnen de bladvalperiode kunnen andere eisen gelden dan buiten de bladvalperiode. De opdrachtgever heeft dit in het contract bepaald.] Een manier om de bedekkingsoppervlakte van een vak te kunnen meten is door een raster met een vaste afmeting van (van bijvoorbeeld) 1×1 m in het vak te plaatsen. Op basis van het aantal keer dat dit raster geplaatst kan worden op het oppervlak dat bedekt is met natuurlijk afval, is eenvoudig het aantal m

2

bedekking binnen het meetvak te bepalen.

In voorbeeld 1 kun je met een raster van 1×1 m bepalen dat 20 m

2

een bedekking heeft van 100% en de resterende 80 m

2

een bedekking heeft van 20%. De bedekking is dus $20 \times 100\%$ en $80 \times 20\% = 20 + 16 = 36\%$.



Bepaal de laagdikte van het natuurlijk afval door de hoogte van het pakket (geen opstaande takjes) natuurlijk afval te meten. Ga hierbij (al prikkend) op zoek naar de plek waar de laagdikte het dikst is. Meet hiervoor de afstand tussen de grond en de top van het pakket natuurlijk afval met een duimstok. Houd de duimstok of meetlat loodrecht op de grond en meet zonder het pakket samen te drukken. Neem uitstekende delen van het pakket (zoals uitstekende takjes) niet mee in de hoogtemeting, zie voorbeeld 2.



Het natuurlijk afval kan onder, tussen of op de beplanting liggen. Alleen het natuurlijk afval dat voor de inspecteur vanaf ooghoogte, zonder iets te beroeren, zichtbaar is, wordt bij de meting geteld

6. Onkruid

A Instrumenten

duimstok (of meetlat)
camera met software voorbeeldanalyse

B Meetwijze

Meet het onkruid in bloembakken, in boomspiegels, in beplanting, op gazon, in goten en randstroken, en op (ongebonden) verharding door:
het bepalen van de te meten oppervlakte;
het bepalen van:

- de bedekking met onkruid, of
- de bedekking van de voeglengte met onkruid, of
- de bedekking goot-/randstrooklengte;

het meten van het aantal stuks onkruid hoger dan 20 cm (bij bloembakken, boomspiegels, gazon en verharding) of hoger dan 30 cm (bij beplanting en bij goten en randrandstroken);
het bepalen van de bedekking door resten (bij bloembakken, boomspiegels en beplanting);
[let op: dood of behandeld onkruid en resten van onkruid tellen niet mee als onkruid].

De te meten oppervlakte wordt als volgt bepaald:

bij bloembakken en boomspiegels is dit de volledige oppervlakte van de bloembak of de boomspiegel;
bij beplanting en gazon is dit een meetvak van 100 m

2

(het meetvak is minimaal 1,00 m breed en maximaal 100 m lang);

bij (ongebonden) verharding is dit een meetvak van 100 m

2

waarbij het oppervlak van de goten en randstroken en het oppervlak rondom obstakels is uitgesloten;
bij goten en randstroken is dit een meetstrook met een lengte van 100 m

1

en een breedte van:

- voor goten (type 1 t/m 3): de volledige breedte van de goot;
- voor goten (type 4): 50 cm;
- voor randstroken (type 5): 20 cm;
- voor randstroken (type 6): 20 cm [tip: let op of private randen in het contract zijn uitgesloten] .

De volgende typen goten en randstroken worden onderscheiden:

Goten

type 1: gootstrook;

type 2: molgoot;

type 3: lijnafwatering;

type 4: de verhardingsstrook langs de verhoogde kantopsluiting met water afvoerende functie;

Randstroken

type 5. de verhardingsstrook langs de verhoogde kantopsluiting zonder water afvoerende functie (denk aan haakse parkeerplaatsen, waar de 'randstroken' langs de randen van het parkeervak gelegen zijn);

type 6. verhardingsstrook van 20 cm langs de rand van privaat terrein.

Bepaal de bedekking met het onkruid bij bloembakken en boomspiegels door het schatten van het percentage onkruid binnen de bloembak of boomspiegel.

bloembakken of boomspiegels met de volgende formule: oppervlakte ronde bloembak/boomspiegel = $3,14 \times (\text{halve diameter}) \times (\text{halve diameter})$. Onderstaande tabel geeft een overzicht van oppervlakte van een ronde bloembak/boomspiegel voor enkele veelvoorkomende maten.

Diameter (m)	Oppervlakte m ²
0,60	0,30
0,80	0,50
1,00	0,80
1,20	1,10
1,40	1,50
1,60	2,00
1,80	2,50
2,00	3,10

Bepaal de bedekking met onkruid voor beplanting, gazon en (ongebonden) verharding door binnen het meetvak het aantal m

2

bedekt met onkruid te meten. Dit aantal m

2

is gelijk aan het percentage bedekking met onkruid binnen het meetvak.

Meet de bedekkingsoppervlakte van een vak door een raster met een vaste afmeting (van bijvoorbeeld 1 x 1 m) in het vak te plaatsen. Op basis van het aantal keer dat dit raster geplaatst kan worden op het oppervlak dat bedekt is met onkruid of resten, is eenvoudig het aantal m

2

bedekking binnen het meetvak te bepalen.

Een andere manier om de bedekking van onkruid op (ongebonden) verharding te meten, is het maken van foto's. Daarbij gelden de enkele voorwaarden:

- Bij een meetvak met een breedte heeft tot 2,00 m, worden de opnamen verspreid over de gehele lengte van het meetvak en worden de opnamen min of meer in één lijn genomen. Voor grote vakken vaak een breedte van 1,00 m en een lengte van 100 m

1

aangehouden.

- Bij een meetvak met een breedte van meer dan 2,00 m, worden de opnamen ook verspreid over de breedte van het meetvak.

- Fotografeer op elke plek een bovenaanzicht ter grootte van 1 m

2

- Zorg dat foto's elkaar niet overlappen.

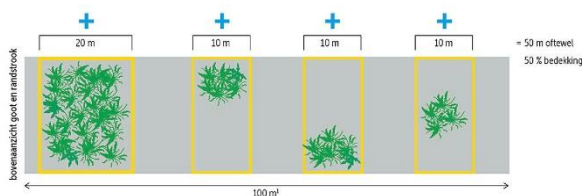
- Zorg dat er geen grasoppervlakten of andere storende elementen (zoals voeten) op de foto te zien zijn.
- Zorg dat er geen mos op de foto's staat.
- Bepaal via digitale beeldanalyse het percentage groene pixels op de foto's. Uit onderzoek is gebleken dat het gemiddelde percentage groene pixels een representatief beeld geeft van de bedekkingspercentage onkruid.

Bepaal de bedekking van de voeglengte met onkruid door binnen het meetvak het aantal strekkende meter voeglengte bedekt met onkruid te meten. Bereken het percentage bedekking voeglengte door het aantal strekkende meter voeglengte bedekt met onkruid te delen door het totaal aantal strekkende meter voeglengte binnen het meetvak.

[Praktische tip om de meting te vereenvoudigen: zoek binnen het meetvak een vierkant van 1 m x 1 m met een representatieve hoeveelheid voeglengte bedekking met onkruid. Bepaal binnen dit vierkant hoeveel procent van de totale voeglengte (zie tabel) is bedekt met onkruid.]

	Klinker	Tegel
Totale voeglengte per 100 m ²	1500 m	667 m
Totale voeglengte per 1 m ²	15 m	6,67 m

Bepaal de bedekking van de goot-/randstrooklengte met onkruid door binnen het meetvak het aantal strekkende meter goot of randstrook bedekt met onkruid te meten. Dit aantal strekkende meter is gelijk aan het percentage bedekking met onkruid binnen het meetvak.



Een goot of randstrook is bedekt met onkruid als in de goot of randstrook onkruid voorkomt, ook al is het onkruid niet over de volledige breedte van de goot of randstrook aanwezig.

Bepaal het aantal stuks onkruid hoger dan 20 cm, respectievelijk 30 cm, door eerst de hoogte van 20 cm, respectievelijk 30 cm, te bepalen. Doe dit door de duimstok loodrecht op het maaiveld te houden zonder het onkruid daarbij te beroeren. Tel vervolgens het aantal stuks onkruid dat hoger is dan 20 cm, respectievelijk 30 cm.

Bepaal de bedekking door resten in boomspiegels en bloembakken door het schatten van het percentage bedekt met onkruidresten binnen de boomspiegel of bloembak.

Bepaal de bedekking door resten in beplanting door binnen het meetvak het aantal vierkante meter bedekt met resten te meten. Dit aantal vierkante meter is gelijk aan het percentage bedekking met resten binnen het meetvak.

Meet de bedekking van resten door een raster met een vaste afmeting (van bijvoorbeeld 1 × 1 m) in het beplantingsvak te plaatsen. Op basis van het aantal keer dat dit raster geplaatst kan worden op het oppervlak dat bedekt is met resten, is eenvoudig het aantal m

2

bedekking binnen het meetvak te bepalen



7. Onkruid rondom obstakels

A Instrumenten

duimstok (of meetlat) en krijt

B Meetwijze

Meet het onkruid rondom het obstakel door:

- het bepalen van de te meten oppervlakte;
- het bepalen van de bedekking met onkruid;
- het meten van de hoogte van het onkruid;

Trek met het krijt een cirkel op een afstand van 0,50 m vanaf de buitenkant van het obstakel.



Meet bedekking met het onkruid binnen 0,50 m van het obstakel

De te meten oppervlakte is de volledige oppervlakte binnen de met krijt getrokken cirkel, waarbij het oppervlak van eventuele in de cirkel gelegen goten en randstroken is uitgesloten.

Bepaal de bedekking met het onkruid door het schatten van het percentage aanwezig onkruid binnen de cirkel.

Bepaal het aantal stuks onkruid hoger dan 30 cm door eerst de hoogte van 30 cm te bepalen. Doe dit door de duimstok loodrecht op het maaiveld te houden zonder het onkruid daarbij te beroeren. Tel vervolgens het aantal stuks onkruid binnen de cirkel dat hoger is dan 30 cm.



De hoogte van het onkruid wordt gemeten (gele pijl) en niet de lengte (rode pijl).

8. Overgroei beplanting

A Instrumenten

duimstok (of meetlat)

B Meetwijze

Deze meetinstructie kan gebruikt worden voor het meten van de overgroei van beplanting (bodembedekkers, bosplantsoen, heester, struikrozen, vaste planten), als ook voor het meten van de overgroei van gras.

Meet de overgroei van de beplanting of gras binnen een meetstrook van 100 m

1

langs de rand van de verharding of het gras door:

- het bepalen van de gemiddelde lengte overgroei;
- het meten van de lengte overgroei;
- het bepalen van de aanwezige takken in vrije doorgang;
- het bepalen of de graskant recht is afgestoken (groen-gras).

Meet de lengte van de overgroei van de beplanting ten opzichte van de rand van de verharding of de oorspronkelijk beoogde grasrand.

Bepaal de gemiddelde lengte van de overgroei van de beplanting door om de 10,00 m op tien punten binnen de meetstrook de lengte van de overgroeïende beplanting of gras te meten. Tel de resultaten van deze tien metingen bij elkaar op en deel deze door tien. Dit is de gemiddelde lengte van de overgroei. Indien er geen meetstrook van 100 m

1

binnen de meetlocatie aanwezig is, meet dan de totale lengte van de (aanwezige) meetstrook en verklein de onderlinge afstand tussen de tien meetpunten naar rato.

Meet de lengte van de overgroeïende beplanting of gras door de duimstok horizontaal en haaks op de rand van de verharding of het gras of de recreatieve voorziening te plaatsen en de lengte van de overgroeïende beplanting of gras te meten, zonder de beplanting of het gras hierbij te beroeren.

Eventuele kantopsluiting en kolken worden tot de verharding gerekend.



Meet de overgroei vanaf de buitenste rand van de verharding (inclusief opsluitband)

9. Overgroeïend gras

A Instrumenten

duimstok (of meetlat)

B Meetwijze

Deze meetinstructie kan gebruikt worden voor het meten van overgroeïend gras.

Meet het overgroeïend gras binnen een meetstrook van 100 m

1

langs de rand van de verharding of het gras door:

- het bepalen van de gemiddelde lengte overgroei;
- het meten van de lengte overgroei;
- het bepalen of de graskant recht is afgestoken (groen-gras en kruidachtigen).

Bepaal de gemiddelde lengte van de overgroei door om de 10,00 m op tien punten binnen de meetstrook de lengte van het overgroeïend gras te meten. Tel de resultaten van deze tien metingen bij elkaar op en deel deze door tien. Dit is de gemiddelde lengte van het overgroeïend gras. Indien er geen meetstrook van 100 m

1

binnen de meetlocatie aanwezig is, meet dan de totale lengte van de (aanwezige) meetstrook en verklein de onderlinge afstand tussen de tien meetpunten naar rato.

Meet de lengte van het overgroeïend gras door de duimstok horizontaal en haaks op de rand van de verharding of het gras te plaatsen en de lengte van de overgroeïend gras te meten.

Eventuele kantopsluiting en kolken worden tot de verharding gerekend.

Meet de overgroei vanaf de buitenste rand van de verharding (inclusief opsluitband)

Indien de grens tussen een beplanting vak en een grasvak is vervaagd, wordt de oorspronkelijk beoogde grasrand gezien als de rand.

10. Snoeibeeld geschoren hagen

A Instrumenten

duimstok (of meetlat)

B Meetwijze

Meet het snoeibeeld binnen een meetstrook van 100 m

1

haag door:

- het bepalen van de gemiddelde lengte van de uitlopers;
- het meten van de lengte van de uitlopers.

Bepaal de gemiddelde lengte van de uitlopers door om de 10,00 m op tien punten binnen de meetstrook de lengte van de uitloper te meten. Doe dit door de lengte van de uitloper ten opzichte van de knipmaat van de haag te meten. Tel de resultaten van deze tien metingen bij elkaar op en deel deze door tien. Dit wordt beschouwd als de gemiddelde lengte van de uitlopers. Indien er geen meetstrook van 100 m

1

binnen de meetlocatie aanwezig is, meet dan de totale lengte van de aanwezige meetstrook en verklein de onderlinge afstand tussen de tien meetpunten naar rato.

Meet de lengte van de uitloper door de duimstok op de haag te plaatsen en de langste uitloper ten opzichte van de knipmaat van de haag te meten.



Meet de lengte van de uitloper

11. Veegvuil

A Instrumenten

bezem, emmer en/of maatbeker

B Meetwijze [let op: deze meetinstructie is bruikbaar, maar alleen om te ijken]

Meet het veegvuil in goten en randstroken of op verharding door:

- het bepalen van de te meten oppervlakte;
- het bepalen van de bedekking;
- het meten van het volume veegvuil.

De te meten oppervlakte wordt als volgt bepaald:

- Bij verharding is dit een meetvak van 100 m²
(het meetvak is minimaal 1,00 m breed en maximaal 100 m lang);
- bij goten en randstroken is dit een meetstrook met een lengte van 100 m¹
en een breedte van:
 - voor goten (type 1 t/m 3): de volledige breedte van de goot;
 - voor goten (type 4): 50 cm;
 - voor randstroken (type 5): 20 cm;
 - voor randstroken (type 6): 20 cm [tip: let op of private randen in het contract zijn u

Bepaal de bedekking met veegvuil op verharding door binnen het meetvak door een raster met een vaste afmeting (van bijvoorbeeld 1 x 1 m) in het vak te plaatsen. Op basis van het aantal keer dat dit raster geplaatst kan worden op het oppervlak dat bedekt is met veegvuil, is eenvoudig het aantal m

2
bedekking binnen het meetvak te bepalen.

Bepaal de bedekking met veegvuil in goten en randstroken door binnen de meetstrook het aantal strekkende meter van de goot of randstrook te meten waar veegvuil ligt. Dit aantal meter is gelijk aan het percentage bedekking binnen de meetstrook.

Bepaal het volume van het veegvuil door met een bezem het veegvuil binnen de meetstrook of het meetvak bij elkaar te vegen. Vul vervolgens de emmer en noteer het aantal emmers dat je kunt vullen met het veegvuil (één emmer is 10 dm

3
(liter)). Het volume in dm

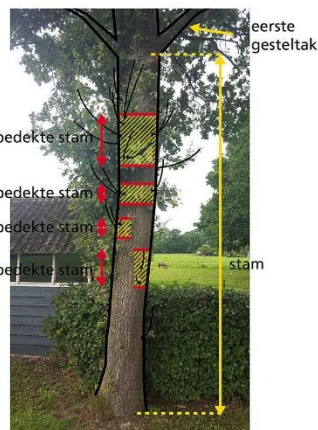
3
(liter) is het aantal emmers gedeeld door tien

12. Vullingsgraad afvalbak

A	Instrumenten
	duimstok (of meetlat)
B	Meetwijze
	<p>Meet de vullingsgraad van een afvalbak door:</p> <ul style="list-style-type: none">- de hoogte van het afval in de afvalbak te meten; <p>Meet de vullingsgraad door eerst de hoogte van de afvalbak te meten vanaf de bodem van de bak tot aan de onderzijde van de inwerpopening. Dit is de hoogte van de afvalbak. Houdt vervolgens de duimstok langs de afvalbak en meet tot welke hoogte het afval reikt. Bereken tot slot de vullingsgraad door de hoogte van het afval te delen door de hoogte van de afvalbak.</p>

13. Waterlot

A	Instrumenten
	duimstok (of meetlat)
B	Meetwijze
	<p>Meet het waterlot aan de boom door:</p> <ul style="list-style-type: none">- het bepalen van de bedekking van de stam- en boomspiegeloppervlakte met waterlot;- het bepalen van de gemiddelde lengte van het waterlot;- het meten van de maximale lengte van het waterlot. <p>Bepaal de bedekking met waterlot door een inschatting te maken van het percentage van de stam dat niet direct zichtbaar is doordat het waterlot het zicht ontnemt. Doe dit zonder het waterlot hierbij te beroeren.</p> <p>Bepaal de gemiddelde lengte van het waterlot door de lengte van de vijf kortste en de vijf langste loten te meten met de duimstok. Tel de resultaten van deze tien metingen bij elkaar op en deel deze door tien. Indien er geen tien loten aanwezig zijn, meet dan alle loten, tel de lengtes bij elkaar op en deel deze door het aantal aanwezige loten. Dit wordt beschouwd als de gemiddelde lengte van het waterlot.</p> <p>Bepaal de lengte van het waterlot door de lengte van de langste loot te meten met de duimstok.</p> <p>Meet het waterlot tot aan de aanzet van de onderste gesteltak.</p>



14. Zwerfafval fijn

A Instrumenten

duimstok (of meetlat)

B Meetwijze

Bepaal het aantal stuks fijn zwerfafval (1 tot en met 10 cm) per bloembak, per boomspiegel of binnen een meetvak van 1 m

2

(1 m x 1 m) door het aantal stuks te tellen.

Voor veegbaar zwerfafval (zwerfafval fijn dat niet plakt, kleeft of zich in de voegen van verharding bevindt) geldt dat het aantal stuks wordt geteld binnen een meetvak van 100 m²

. Het meetvak is minimaal 1,00 m breed en maximaal 100 m lang.

Meet de afmeting van het fijn zwerfafval met de duimstok. De afmeting wordt bepaald aan de hand van de wijze waarop het zwerfafval er ligt (dus zwerfafval niet uit elkaar trekken, ontvouwen en dergelijke).

Het fijn zwerfafval kan onder, tussen of op de beplanting liggen. Alleen het fijn zwerfafval dat voor de inspecteur vanaf ooghoogte, zonder iets te beroeren, zichtbaar is, wordt bij de meting geteld. Grond of eventueel aanwezige bladeren of begroeiing mag niet worden geroerd of verplaatst.

Indien het fijn zwerfafval op de grens ligt tussen twee ondergronden (bijvoorbeeld tussen beplanting en verharding), reken dan het gehele stuk fijn zwerfafval tot het oppervlak waarop het grootste deel van het zwerfafval ligt.



Zwerfafval niet zichtbaar zonder beplanting te beroeren. Zwerfafval op foto rechts wordt dus niet in de meting meegenomen.

15. Zwerfafval grof

A Instrumenten

duimstok (of meetlat)

B Meetwijze

Bepaal het aantal stuks grof zwerfafval (> 10 cm) per bloembak, per boomspiegel of binnen een meetvak van 100 m²

door het aantal stuks te tellen. Het meetvak is minimaal 1,00 m breed en maximaal 100 m lang.

Meet de afmeting van het grof zwerfafval met de duimstok. Bepaal de afmeting aan de hand van de wijze waarop het zwerfafval er ligt (dus zwerfafval niet uit elkaar trekken, ontvouwen en dergelijke).

Het grof zwerfafval kan onder, tussen of op de beplanting liggen. Alleen het grof zwerfafval dat voor de inspecteur vanaf ooghoogte, zonder iets te beroeren, zichtbaar is wordt bij de meting geteld. Grond of eventueel aanwezige bladeren of begroeiing mag niet worden geroerd of verplaatst.

Indien het grof zwerfafval op de grens ligt tussen twee ondergronden (bijvoorbeeld tussen beplanting en verharding), reken dan het gehele stuk grof zwerfafval tot het oppervlak waarop het grootste deel van het zwerfafval ligt.



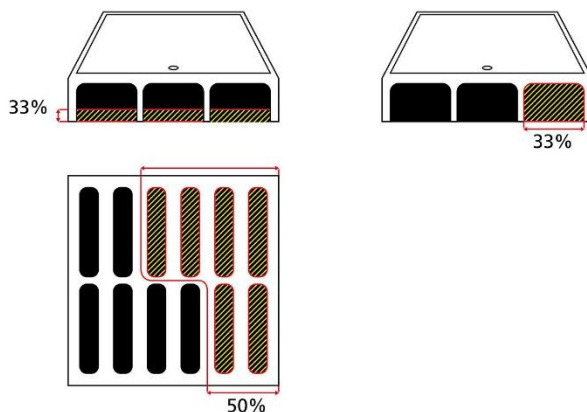
Zwerfafval dat op twee ondergronden ligt. In dit geval wordt het stuk zwerfafval gerekend tot het grasveld, aangezien het grootste deel van het zwerfafval op het grasveld ligt.

16. Belemmering inlaat kolk

A Instrumenten

B Meetwijze

Meet de belemmering van de inlaat van de kolk door het bepalen van het percentage van het inlaatrooster dat is geblokkeerd door straatvuil. Bepaal de mate van belemmering door een inschatting te maken van het percentage van het open gedeelte van het inlaatrooster dat wordt geblokkeerd door straatvuil.



4 Aanvullende eisen vanuit het bestek

Voor de periode van een ander werk wat in elkander grijpt met de in het bestek vermelde onderhoudsbesteksposten worden de betreffende onderhoudsbesteksposten tijdelijk voor het werkgebied van het andere werk opgeschort. Nadat het aanleg /onderhoudswerk gereed is worden de bovenstaande onderhoudswerken weer opgepakt volgens de nieuwe inrichting. Vind geen keuring plaats tijdens de renovatie/nieuwe uitvoering periode.

Vrijgekomen materialen dienen hetzelfde dagdeel te worden verzameld en verwijderd minimaal naar een door de directie goedgekeurde tussenlocatie.

Gevels behoren niet tot obstakels zoals benoemd in het bestek onder begrippen, artikel 51 01 01 "Algemeen" De voeglengte langs gevels behoort tot het werkpakket van de aannemer zodat gesproken kan worden van een werkgebied van erfgrans tot erfgrans.

Bij het bepalen van gootlengtes is uitgegaan van de omtrek van de rijbaan, of verzameling daar van. Deze verduidelijking is noodzakelijk voor die locaties waar één zijde van de weg niet als waterafvoerend is te karakteriseren. Deze zijde behoort echter wel tot het werkgebied van dit bestek.

Het gebruik van (benzine)gemotoriseerde bosmaaiers is alleen toegestaan in overleg met en goedkeuring van de directie.

Het gebruik van chemische bestrijdingsmiddelen en onkruidbranders is niet toegestaan op verhardingen.

Verkeersgeleiders van gesloten verharding [printbeton] mogen niet machinaal worden bewerkt.

De insporingsdiepte van materieel mag ten hoogste 10 mm bedragen bij Het in te zetten onderhoudsmaterieel dient afgestemd te zijn op de breedte en gesteldheid van de (half)verharde paden. halfverhardingsoppervlakken en grasvelden en 30 mm bij beplantingsvakken.

Het deel van het gras waar bolgewassen staan mag door opdrachtnemer niet gemaaid worden vanaf het moment dat het bolgewas boven het maaiveld uitkomt totdat het blad van het bolgewas is afgestorven. Het deel van het gras waar bolgewassen staan hoeft vanaf het moment dat het bolgewas boven het maaiveld uitkomt totdat het blad van het bolgewas is afgestorven niet te voldoen aan schaalbalk 51.28.02 kwaliteitsniveau B. Direct nadat het blad van het bolgewas is afgestorven wordt door opdrachtnemer het deel van het gras waar bolgewassen staan gemaaid waarbij het maaisel wordt verwijderd. Na het maaien en verwijderen en totdat het bolgewas boven het maaiveld uitkomt dient het deel van het gras waar bolgewassen staan te voldoen aan schaalbalk 51.28.02 kwaliteitsniveau B.

Bij het plaatsen van tijdelijke bebording dienen de daartoe opgenomen bestratingselementen van het werk te worden verwijderd. Bij het opheffen van de tijdelijke bebording dienen de opgenomen elementen weer in originele staat te worden teruggeplaatst.

Vaste planten dienen éénmaal per jaar in maart (handmatig) afgeknipt te worden tot op afgestorven deel. Vaste planten die [machinaal] extensief worden beheerd daar dient het maaisel versnipperd te worden en blijft liggen het in het plantvak. Uitlopers van klimplanten [ook Hedera] die in bomen groeien worden tot op maaiveld verwijderd. Takken van klimplanten in bomen worden gemeld bij de directievoerder.

Vaste planten en vaste planten extensief worden éénmaal per jaar in maart bemest met een korrelachtige organische meststof. Meststof gelijkmatig verdelen en onderwerken.

Afsteken/afsnijden van graskanten. Betreft boom spiegels in gazon met bomen met een diameter < 30 cm. 1 onderhoudsbeurt per jaar in de periode februari-maart.

Riolering kolk en lijngoot-vullingsgraad Gerekend is met 2 onderhoudsbeurten per jaar. Uitvoeringsperiode: januari t/m maart en juli t/m september inclusief meldingsregistratie in Geovisia. Voor uitvoering: Alle stankschermen dienen te worden teruggehangen en de aannemer is niet verantwoordelijk voor ontbrekende stankschermen.

01 De kolken moeten geheel worden leeggezogen. De kolkmond dient vrijgemaakt te worden van alle ongerechtigheden.

02 Kolken welke i.v.m. tijdelijke obstakels niet kunnen worden gereinigd, binnen minimaal 2 werkdagen en maximaal 3 werkdagen alsnog reinigen.

Werkzaamheden dienen vooraf bij de directie te worden aangemeld.

03 Het verplaatsen van kolkenvuil tussen kolken is niet toegestaan. Eenmaal verwijderd vuil dient vloestofdicht en lekvrij te worden afgevoerd.

04 De lijnafwatering dient tijdens de reiniging afgedekt te zijn met doeken/lappen.

05 Roosters van kolken en lijnafwatering dienen na reiniging volledig open te zijn.

06 De zandvangers van de lijnafwatering dienen na reiniging schoon te zijn.

Snoei gerelateerde werkzaamheden worden later hier toegevoegd maar zie PVE bestek voor meer informatie.

Deze bladzijde wordt ter zijner tijd aangevuld met praktische afspraken tussen OG en ON

5 Definities

Deze begrippenlijst geeft definities voor objecten en kwaliteitscriteria die noodzakelijk zijn om de beeldkwaliteit goed te kunnen beoordelen.

Afvalbak

Object met een beperkt volume voor het verzamelen van afval in de openbare ruimte, waardoor deze binnen de arbo-eisen door één persoon handmatig kan worden leeggemaakt (tilgewicht is maximaal 23 kilo).

Afvalcontainer

Object voor het verzamelen van afval in de openbare ruimte dat niet binnen de arbo-eisen door één persoon handmatig kan worden leeggemaakt (tilgewicht meer dan 23 kg).

Beeldmeetlat

Samenstelling van prestatie-eisen voor een specifiek kwaliteitskenmerk van een object, geïllustreerd met een omschrijving en een foto.

Beplakking

Zelfklevend of met een kleefmiddel aangebracht materiaal op een object dat niet bij het object behoort of zonder toestemming van de eigenaar is aangebracht.

Bevuiling

Besmeuring, bekladding, natuurlijke aanslag, straatvuil of vloeibaar of kleverig afval dat met heet water van een object te verwijderen is, niet zijnde graffiti of beplakking.

Bijgeplaatst afval

Zwerfafval grof en grofvuil, dat binnen 5 m van een container is geplaatst.

Bladvalperiode

De bladvalperiode dient zelf door de opdrachtgever te worden bepaald in het bestek.

Bloembak

Een aan de onderkant gesloten bak met beplanting met een maximale omvang van 5,00 m² per bak. Een bloembak kan bestaan uit meerdere bakken die aan elkaar zijn verbonden. Iedere bak die groter is dan 5 m² is beplanting/een plantvak.

Bloemrijk gras

Verschijningsvorm: grasterrein met gevarieerd grasmengsel met kruidachtige en bloemrijke vegetatie, met een maximale hoogte van 1000 mm.

Functie: verschillende functies, bijvoorbeeld verfraaiing.

Beheer: gericht op het in stand houden van de bloemrijke vegetatie.

Synoniemen: bloemweide, bloemenweide.

Bodembedekker

Beplanting met een maximale hoogte van 0,60 m die door zijn natuurlijke groeiwijze (horizontaal) de bodem volledig bedekt.

Boomspiegel

Afgebakende oppervlakte rondom de stam waarvan de grond van boven toegankelijk is voor lucht en water.

Bord

Een plaat met tekst of teken, zoals verkeersborden, informatieborden en straatnaamborden.

Bosplantsoen

Beplanting van struikvormers of boomvormers

Container

Afvalcontainer of verzamelcontainer voor gescheiden inzameling.

Dood of behandeld onkruid

Onkruid dat bovengronds is afgestorven of een behandeling heeft ondergaan ten behoeve van onkruidbeheersing.

Drager

Een paal waaraan een bord kan worden bevestigd.

Drijfvuil

Zwerfafval grof of grofvuil dat in het water drijft en dat zichtbaar is vanaf de oever of andere openbaar toegankelijke buitenruimtes, zoals een brug.

Elementenverharding

Verharding die wordt gevormd door in verband aangebrachte elementen (bijvoorbeeld straatklinkers, betonstraatstenen, betontegels).

Gazon

Verschijningsvorm: grasterrein met relatief uniform grasmengsel zonder onkruid, met een maximale hoogte van 70 mm.

Functie: verfraaiing, onderdeel van de groenstructuur zoals vastgelegd in beleid.

Beheer: Wordt veelal intensief gemaaid.

Synoniemen: siergazon, intensief gazon, extensief gazon, siergras.

Geleide elementen

Barrièrevormende elementen ter begeleiding van het verkeer, zoals palen, hekken of rails.

Gesloten verharding

Aaneengesloten verharding van ter plekke aangebracht – aanvankelijk flexibel – materiaal zoals asfalt en beton.

Hierbij is geen sprake van open voegen.

Goten

Goten zijn gootstroken, molgoten, lijnafwatering en de verhardingsstroken met een breedte van 50 cm langs de rand van de verhoogde kantopsluiting met water afvoerende functie.

Graffiti

Opschriften en tekeningen die met verf of viltstift zonder toestemming van de eigenaar zijn aangebracht.

Gras/Gras- en kruidachtigen

Gras: Terrein met grasvegetatie en/of kruidachtige vegetatie, niet primair in gebruik voor grasproductie.

Kruidachtigen: door inheemse kruidensoorten bepaalde grasachtige vegetatie.

Grasveld

Verschijningsvorm: grasterrein met relatief uniform grasmengsel met beperkt bedekkingspercentage onkruid, met een maximale hoogte van 100 mm.

Functie: onder meer verfraaiing, recreatief (mede)gebruik, zoals spelen, recreëren, lopen, picknicken.

Beheer: wordt veelal semi-intensief gemaaid. Synoniemen: extensief grasveld, recreatief grasveld (RAW).

Niet: 'grassportveld', of een van de andere typen gras.

Grofvuil

Zwerfafval met een gewicht groter of gelijk aan 10 kilo en kleiner of gelijk aan 23 kilo en zwerfafval met een volume groter dan 25 liter.

Haag

Gesloten lijnvormige of blokvormige beplanting van een of meer rijen waarvan de hoogte, lengte en breedte in stand wordt gehouden.

Half verharding

Ongebonden verharding: Verharding die bestaat uit gestorte materialen, zoals gralux en gebroken puin.

Heesters

Houtige, meerjarige, opgaande beplanting, inclusief botanische rozen en heesterrozen.

Holle heester

Heester die van binnen afgestorven takken en geen bladeren meer heeft.

Kaal oppervlak

Het oppervlak buiten de gesloten beplanting.

Kleurechtheid

Mate waarin de oorspronkelijke kleur is behouden.

Klinker

Verhardingselement met een lengte van maximaal 0,25 m

Knipmaat

De knipmaat betreft de hoogte, de breedte en de lengte van een haag na het knippen. De

hoogte wordt bepaald door de gemiddelde afstand tussen het maaiveld en de bovenkant van de haag; de breedte wordt gemeten aan de bovenzijde van de haag.

Kroon

Het gehele takkenstelsel van een boom met inbegrip van het verlengde van de stam, gemeten vanaf de onderste gesteltak tot aan de kroontop van de boom.

Meetelement

Een binnen een meetlocatie gelegen element, vastgelegd in stuks, waarvan het kwaliteitsniveau wordt vastgelegd.

Meetlocatie

Een door de opdrachtgever vastgelegd gebied, waarbinnen opnames worden verricht ten behoeve van de vaststelling van het kwaliteitsniveau.

Meetstrook

Een binnen een meetlocatie gelegen strook, vastgelegd in een strekkende meter (m^1), waarvan het kwaliteitsniveau wordt vastgesteld.

Meetvak

Een binnen een meetlocatie gelegen vak, vastgelegd in een vierkante meter (m^2), waarvan het kwaliteitsniveau wordt vastgesteld.

Molshoop

Een door een mol naar buiten gewerkte hoop grond.

Natuurlijk afval

Organisch afval, zoals bladafval, bloesem en twijgen, niet-zijnde veegvuil of maaisel.

Obstakel

Vast element dat verticaal boven het maaiveld uitsteekt, inclusief bomen.

Oever

De oppervlakte tussen het wateroppervlak en de insteek. Indien er geen water aanwezig is in de watergang wordt de gehele oppervlakte tot de insteek van de watergang als oever beschouwd (inclusief de bodem van de watergang).

Oneffenheid

Plaatselijk voorkomende, verticale vervormingen van de verharding met een oppervlakte van minder dan $5 m^2$. De vervormingen treden zowel in de lengte als in de dwarsrichting op.

Onkruid

Ongewenste vegetatie inclusief kruidachtige en houtachtige zaailingen, met uitzondering van mos- en algenbegroeiing, dood of behandeld onkruid en resten van onkruid.

Ooghoogte

Hoogte (tussen de 1,55 m en 1,75 m) tussen de ondergrond en het oog.

Open verharding

Verharding bestaande uit elementenverharding (klinkers en tegels) of half verharding.

Opslag

Scheuten van houtachtige beplanting die uit de grond komen.

Overgroeiende beplanting

Beplanting, waarvan delen buiten de grenzen van het plantvak steken.

Overgroeiend gras

Gras dat buiten de oorspronkelijke grens van het grasvak is geworteld, niet-zijnde overhangend gras.

(Prestatie)eis

Beschrijving van een minimaal gewenst kwaliteitsniveau voor onderhoud bestaande uit een of meer meetbare normen.

Randstroken

Randstroken zijn verhardingsstroken met een breedte van 50 cm langs de verhoogde kantopsluiting zonder waterafvoerende functie en verhardingsstroken van 20 cm langs de rand van privaat terrein.

Rand verharding

De rand waar de verharding overgaat in een grasveld of beplantingsvak.

Resten van onkruid

Losliggend onkruid, als gevolg van een bewerking ten behoeve van onkruidbeheersing.

Ruigte

Verschijningsvorm: gevarieerd grasmengsel met hoog opgaande kruidachtige planten zoals distels, gewone berenklaauw, brandnetels, bramen en diverse grassoorten.

Functie: verschillende functies, bijvoorbeeld onderdeel ecologische structuur, begrazingsgebied.

Beheer: zeer extensief, veelal ecologisch.

Ruw gras

Verschijningsvorm: grasterrein met gevarieerd grasmengsel met kruidachtigen, met een min of meer ruig karakter, met een maximale hoogte van 1000 mm.

Functie/doel: verschillende functies.

Beheer: extensief, de maaifrequentie ligt veelal tussen de 1-2 en 6 keer maaien per jaar, veelal wordt er geklepeld.

Synoniem: lang gras.

Scheefstand

Mate waarin een object scheef staat, gemeten ten opzichte van de oorspronkelijke stand.

Sluiting van beplanting

Mate waarin beplanting aaneengesloten is en geen dode of open plekken bevat, rekening houdend met de groei die de plant van nature heeft.

Straatvuil

Al het afval dat op straat kan liggen: grof vuil, zwerfafval grof en fijn, veegbaar zwerfafval, veegvuil, kauwgom, natuurlijk afval, maaisel, resten van onkruid en uitwerpselen.

Struikrozen

Rozen niet-zijnde bodembedekkende rozen, botanische rozen of heesterrozen.

Takvrije zone

De binnen de vrije doorgang verticaal gemeten vrije hoogte tussen maaiveld en laagst hangende tak in de kroon van de boom.

Tegel

Verhardingselement met een lengte van minimaal vijftientig centimeter.

Twijg

Takje niet dikker dan 1 cm.

Uitloper

Scheut die buiten het beoogde snoeibeeld groeit.

Uitwerpselen

Fecaliën afkomstig van een huisdier.

Vaste planten

Beplanting die jaarlijks bovengronds afsterft en het daarop volgend voorjaar weer uitloopt.

Veegbaar zwerfafval

Zwerfafval fijn dat niet plakt, kleeft of zich in de voegen van verharding bevindt.

Veegvuil

Zwerfafval, losliggend vuil, natuurlijk afval, en anorganisch materiaal (zoals zand, steentjes, grind) op verharding met een hoogte, breedte, lengte of diameter kleiner of gelijk aan 0,01 m.

Voegwijdte

De afstand tussen de verhardingselementen.

Vrije doorgang

De benodigde vrije ruimte voor de doorgang van verkeer met een breedte gelijk aan de verhardingsbreedte en een hoogte van 2,50 m voor fiets- en voetpaden en 4,50 m voor overige wegen.

Vullingsgraad afvalbak

Procentuele verhouding tussen de hoogte van het afval in een afvalbak ten opzichte van de maximale hoogte van de vulling van de afvalbak.

Waterlot

Krachtige, nieuwe scheuten die zich hebben ontwikkeld na snoei of plotselinge blootstelling aan licht of verslechterde omstandigheden.

Wisselperken

Beplantingsvakken met daarin een- of tweejarigen, bollen en/of knollen.

Zinkvuil

Grofvuil in het water, dat op de bodem ligt en (deels) zichtbaar is vanaf de oever of andere openbaar toegankelijke buitenruimtes, zoals een brug.

Zwerfafval

Afval dat door mensen is weggegooid of achtergelaten op plaatsen die daarvoor niet bestemd zijn en afval dat door indirect toedoen of nalatigheid van mensen op zulke plaatsen terecht is gekomen, waaronder vuurwerkresten, niet-zijnde grofvuil en kauwgom.

Zwerfafval fijn

Zwerfafval met een hoogte, breedte, lengte of diameter kleiner of gelijk aan 0,10 m en groter of gelijk aan 0,01 m.

Zwerfafval grof

Zwerfafval met een hoogte, breedte, lengte of diameter groter dan 0,10 m, niet-zijnde grofvuil.